

**LANZAROTE, VEINTE AÑOS DE  
RESERVA DE LA BIOSFERA (1993-2013)**

**UNA APROXIMACIÓN A LA EVOLUCIÓN SOCIOECONÓMICA**

MARIO FERRER PEÑATE

## ÍNDICE

<b>1. Contexto histórico de Lanzarote hasta 1993.....</b>	<b>2</b>
1.1. Espacio y condicionantes.....	2
1.2. Evolución económica.....	3
1.3. Estructura social y política.....	8
1.4. Educación, cultura y comunicación.....	11
<b>2. Naturaleza y condicionantes de Lanzarote como Reserva de la Biosfera....</b>	<b>19</b>
2.1. La Geria.....	19
2.2. La creación de los Centros de Arte, Cultura y Turismo.....	20
2.3. Los movimientos ecologistas y la ordenación del territorio.....	23
<b>3. Síntesis de la evolución de los indicadores insulares: 1993-2013.....</b>	<b>26</b>
3.1. Lanzarote antes de 1993.....	26
3.2. Indicadores socioeconómicos.....	28
3.3. Indicadores políticos.....	33
3.4. Indicadores de opinión sobre cuestiones medioambientales.....	34
<b>4. Una lectura provisional del pasado reciente y una mirada al futuro.....</b>	<b>38</b>
<b>5. Estudio estadístico. Evolución de los indicadores insulares.....</b>	<b>47</b>
5.1. Territorio.....	48
5.2. Agua.....	53
5.3. Energía.....	55
5.4. Residuos.....	57
5.5. Población.....	57
5.6. Economía.....	59
5.7. Sociedad.....	72
5.8. Transportes.....	79
5.9. Resultados electorales regionales y locales.....	82
5.10. Estudios de opinión sobre temas socioeconómicos y ambientales.....	86

## 1. CONTEXTO HISTÓRICO DE LANZAROTE HASTA 1993

### 1.1. Espacio y condicionantes

Lanzarote es la isla más oriental de Canarias y tiene una superficie de 845.9 km<sup>2</sup>, sumando la superficie de los pequeños islotes situados al norte (Alegranza, Roque del Oeste, Montaña Clara, Roque del Este y La Graciosa).

Geográficamente, Lanzarote y Fuerteventura exhiben rasgos significativos y singulares dentro del ámbito canario, lo que ha llevado a especialistas como Agustín Naranjo a señalar que ambas islas reúnen “unas condiciones similares algo diferentes a las del resto de las islas.” Además de ser las de formación geológica más antigua, si se exceptúa la zona de Timanfaya, Lanzarote y Fuerteventura tienen pautas geológicas y climáticas comunes, como un sistema pluviométrico más seco, un régimen de vientos y humedad determinado, una gran influencia del continente africano, hecho no privativo de estas dos islas, pero sí especialmente fuerte en ellas por ser las más cercanas a África, así como una menor altitud, algo determinante para explicar la escasez de vegetación frente a las otras islas.

Además de la propia insularidad, el otro elemento que ha sido especialmente relevante en el devenir de Fuerteventura y Lanzarote es la escasez de agua, un factor sumamente decisivo para todos los seres vivos y los procesos humanos que se han dado en estas islas hasta fechas muy recientes.

“Cuando se ha nacido en un país como éste es cuando se puede apreciar el agua en su justo valor. Lanzarote, más que las otras islas, está mal dotada desde este punto de vista. No tiene ni un arroyo, ni una fuente, ni un pozo, aparte de aquellos que sirven para recoger el agua de la lluvia (...) cuando llueve ¡con qué cuidado se recoge el agua! Las más mínimas depresiones, son transformadas en canales que llevan el precioso líquido a los estanques o aljibes.”

Palabras como éstas del francés René Verneau en el siglo XIX, impresionado por la relevancia social del agua, se pueden encontrar en multitud de textos, como en la obra del historiador José Viera y Clavijo, que enfatizaba la fragilidad de este contexto: “No hablan ni de oro ni de plata ni de joyas ni de los demás bienes de convención dependientes del capricho o del

deslumbramiento del juicio, sino de las lluvias a tiempo, de las sementeras, de los pastos abundantes.”

Esta situación de grave dependencia condicionó mucho las posibilidades económicas de Lanzarote y Fuerteventura, cercenando en gran medida su desarrollo. Por ejemplo, un aspecto tan trascendental para los territorios insulares como su capacidad para convertir sus puertos en puntos de referencia se vio mermado, entre otras cosas, por la dificultad para abastecerse de agua, aún teniendo unas condiciones naturales ideales, como sucede especialmente en Arrecife, considerado como uno de los mejores puertos naturales de su área geográfica. En Menorca, por poner un ejemplo insular que nombraremos durante este estudio, la rada natural de Mahón convirtió a la isla en un objeto muy deseado por las potencias europeas. De hecho, perteneció a la corona inglesa casi ochenta años, en gran medida por su capacidad para albergar a la fuerza naval inglesa del Mediterráneo. La diferencia con Lanzarote es que estamos en una isla con problemas de escasez de agua. Ese contraste ha tenido hondas repercusiones históricas.

Las graves limitaciones hidrográficas obligaron a la población de Lanzarote a desarrollar una verdadera cultura social y tecnológica del agua destinada a aprovechar al máximo las escasas lluvias que caían sobre estas islas. Las limitadas precipitaciones volvieron a dar lugar en el siglo XX a nuevos esfuerzos en la persecución de un abastecimiento de agua para la población. Así se abrieron galerías subterráneas en el Risco de Famara de Lanzarote, especialmente a mediados de siglo, o multitud de pozos y estructuras de presas en Fuerteventura. El principio de la solución llegaría con la implantación de la primera potabilizadora de uso urbano de Europa en 1965. No queremos profundizar mucho en este tema, pero sí es necesario tener siempre presente cómo la escasez de agua ha condicionado el desarrollo económico y social de estas islas.

## **1.2. Evolución económica**

Tras la caída de la barrilla a principios del s. XIX, las características estructurales de la agricultura de estas islas no dejaban margen a cierta estabilidad e incluso su posición hegemónica en el mercado cerealístico canario comenzó a decrecer en la segunda mitad del s. XIX. Un paso importante para Canarias y especialmente para estas islas fue la aprobación en 1852 del Real Decreto de Puertos Francos de Bravo Murillo, ya que hasta ese momento el dominio de las islas centrales sobre los otros puertos era muy alto.

No fue hasta la aparición de la cochinilla cuando se reprodujo otro ciclo alcista en toda Canarias, que comenzó su arranque a mediados de siglo. En 1858, Lanzarote producía el 16% (Tenerife 35%; Gran Canaria 32%; y la Palma 12%), convirtiéndose en una de las islas más favorecidas por este cultivo. De hecho, Lanzarote pasó de exportar 110.782 libras en 1860 a 424.161 en 1870.

El zigzagueante camino de la economía del archipiélago volvió a otro episodio depresivo a partir de 1875, comenzando lo que se conoce como el *decenio calamitoso*. Lanzarote y Fuerteventura vivieron una crisis de “mayor dramatismo”, ya que “sobre una típica crisis de la agricultura de exportación se yuxtapuso una no menos característica crisis de subsistencia.” A la caída de la cochinilla se sumó una sucesión de malas cosechas de grano que provocaron una situación de grave emergencia. Entre 1878 y 1887, Lanzarote perdió un 6.3% de su población.

Tras el hundimiento de la grana, Canarias no acertó con una alternativa de recambio única para recuperar fuerza económica, pero varios productos permitieron un afianzamiento del comercio exterior. En Lanzarote el protagonismo fue para cebollas, legumbres, tomates o tabaco, que encontraron en las Antillas españolas, en el resto de Canarias o en la península sus mercados de exportación. La estabilidad se vio afectada por la pérdida de las últimas colonias americanas y sobre todo por la I Guerra Mundial, que afligió al sistema “puerto franquista” de Canarias. De nuevo vemos cómo la dependencia económica del sector exportador provocaba crisis periódicas, a causa, en este caso, de la paralización del mercado por la caída de precios en el exterior y la consiguiente búsqueda de nuevos productos de exportación. Estas bajadas económicas tenían profundas repercusiones sociales, con dramáticos vaivenes poblacionales en un contexto de grave precariedad sanitaria.

Un ejemplo de estos picos de mortalidad, nos lo encontramos en la crisis provocada por la I Guerra Mundial. En Arrecife esta coyuntura y otros problemas elevaron la mortalidad a la cifra de 39,3 por mil entre 1914 y 1918. Sólo en 1914 la meningitis fue la culpable del 23% de los fallecimientos:

“La carestía de los alimentos de primera necesidad, la imposibilidad de adquirirlos, producirlos o de encontrarlos en el mercado local provocó en los habitantes de aquella población [Arrecife] un estado de subnutrición crónica. Lo que unido a la pésima situación sanitaria originó un incremento neto de la incidencia de las

afecciones ordinarias, como la pulmonía, enteritis, meningitis, atrepsia, úlcera y neumonía, entre las más virulentas.”

#### **Evolución de la población de hecho de Lanzarote (1877-1981)**

<b>Año</b>	<b>Lanzarote</b>
1877	17.517
1887	16.409
1897	17.299
1900	17.556
1910	19.436
1920	21.516
1930	22.430
1940	27.476
1950	29.985
1960	34.818
1970	41.912
1981	53.452

Fuente: Censos históricos. Instituto Nacional de Estadística ([www.ine.es](http://www.ine.es)).

El siguiente vaivén de la economía canaria fue la prosperidad de los años veinte y el posterior periodo de decaimiento por las consecuencias de la crisis internacional de 1929 y la economía autárquica de las dos primeras décadas del franquismo. Durante fases históricas como éstas, la emigración aumentaba, como lo hizo en los años cuarenta y cincuenta, y la economía se restringía a los limitados resultados que daban las actividades tradicionales de la agricultura, la pesca, las salinas, la cal, etc.

A las coyunturas regionales o nacionales se unía el ritmo que marcaban las sequías, como la que a mediados de los años veinte volvió a generar otra ola de emigración. Refiriéndose precisamente a esta crisis, algunos investigadores como Gregorio J. Cabrera también señalan otras claves sociopolíticas de la precariedad sistemática que compartían Lanzarote y Fuerteventura: “El absentismo de los terratenientes [residentes en las islas capitalinas casi siempre] se une a la incapacidad de los pequeños propietarios para hacer frente a los condicionamientos físicos, creándose una situación de miseria permanente.”

La Guerra Civil y la posguerra trajeron grandes cambios para la economía española. Canarias tuvo que pasar de un sistema eminentemente librecambista a la autarquía franquista.

En Arrecife, la pesca tradicional fue creciendo y comenzó a vivir un aumento que se tradujo en la ampliación de la flota o del número de fábricas de salazón y salinas desde los años veinte. La riqueza natural del cercano banco pesquero canario-sahariano fue especialmente explotada en Lanzarote a partir de mediados de siglo XX. Entre los años cincuenta y sesenta, se renovó la vieja flota pesquera con buques modernos de mayor capacidad y se mejoraron los servicios e infraestructuras de los puertos de Arrecife. El pescado desembarcado pasó de 9.424 toneladas en 1960 a 21.863 en 1969. Durante varias décadas Arrecife concentró uno de los complejos industriales pesqueros más importantes de España, aglutinando el 90% de la flota sardinal española, ya que la sardina era el principal producto con diferencia. A principios de los años 80, el 70% de la economía lanzaroteña dependía de las actividades pesqueras. Compañías conserveras como Agramar, Atunera, Garavilla, Lloret, Ojeda y Rocar daban trabajo directo o indirecto a miles de familias.

#### **Desembarco de pescado en Arrecife (Tm.) 1964-1986**

<b>Desembarcos</b>	<b>Sardinias</b>	<b>Atunes</b>	<b>Total</b>
<b>1964</b>	4.760,6	129,1	17.782,0
<b>1970</b>	19.968,5	706,9	26.372,7
<b>1973</b>	24.141,3	1.077,0	39.336,6
<b>1977</b>	72.299,1	1.469,5	74.198,6
<b>1982</b>	121.138,4	453,7	122.264,7
<b>1986</b>	138.231,5	1.406,9	140.051,9

Fuente: Anuarios de Pesca Marítima.

A partir de la descolonización del Sáhara español y las cada vez más restrictivas negociaciones con Marruecos para explotar el banco canario-sahariano, gran parte del capital económico y humano de la industria pesquera se trasladó, desde los años ochenta, a los dos nuevos sectores en expansión: el turismo y la construcción.

Las novedades que hicieron posible un nuevo escenario económico más próspero a partir de los años sesenta del siglo XX fueron de origen nacional e internacional (destaca, los cambios de la política económica del franquismo tras la crisis de 1959 y la aceptación de España) y

también local. Así, además del crecimiento de la pesca, sobresalió la instalación en Lanzarote de la primera potabilizadora dual (producía agua y energía eléctrica) de Europa en 1965. El turismo de masas despegó con fuerza en España y algunas zonas de las islas capitalinas de Canarias en los años sesenta (Puerto de la Cruz, Las Palmas, el sur de Tenerife y Gran Canaria, etc.). Ese proceso en Lanzarote fue un poco más tardío, aunque los movimientos para la compra masiva de terrenos con fines urbanísticos y turísticos ya habían empezado desde los años cincuenta. En las primeras fases de este proceso juega un papel importante normas como la Ley Strauss, que impulsaba las inversiones alemanas en suelo español, algo ya señalado de forma pionera un especialista como Mario Gaviria:

“Fuerteventura y Lanzarote reúnen unas características paracoloniales y desérticas, con muy baja densidad de población, sin agua, sin electricidad, sin infraestructura suficiente, por lo que los precios de los terrenos eran baratos (...).

Los promotores alemanes, ocultos tras sociedades anónimas y hombres de paja, han hecho su aparición en todas las islas (...) especialmente en Fuerteventura.”

Aunque en Lanzarote se construyó el Parador Nacional en 1950, la construcción de centros alojativos modernos empezó realmente a mediados de los años sesenta. En 1966 se inauguró el Hotel Fariones en Puerto del Carmen, el primer gran núcleo turístico de Lanzarote. Ese proceso coincidió con la llegada de los primeros cruceros y la creación de una novedosa red de centros turísticos y artísticos en espacios naturales liderada por el Cabildo de Lanzarote y el artista César Manrique. No obstante, el ritmo de crecimiento de plazas alojativas y visitantes fue relativamente pausado hasta los años ochenta, cuando el turismo sustituyó a la pesca como eje central de la economía en Lanzarote y la isla entró en un fuerte ciclo expansivo.

#### **Afluencia turística a Lanzarote (1970-1996)**

<b>Año</b>	<b>Turistas</b>
<b>1970</b>	14.684
<b>1972</b>	30.120
<b>1974</b>	41.848
<b>1976</b>	52.449
<b>1978</b>	90.446
<b>1980</b>	137.782
<b>1982</b>	150.371



<b>1984</b>	269.389
<b>1986</b>	414.733
<b>1988</b>	713.487
<b>1990</b>	763.936
<b>1992</b>	998.094
<b>1994</b>	1.247.699
<b>1996</b>	1.381.195

Fuente: AENA

### 1.3. Estructura social y política

En una isla como Lanzarote en donde el principal motor económico era la agricultura y, por tanto, la producción de riqueza se derivaba de la propiedad de la tierra, la oligarquía agraria tuvo tradicionalmente un papel social y político predominante. Esto había ocurrido en las diferentes islas del archipiélago, pero especialmente en las de Señorío como las que estudiamos. En paralelo a la supremacía de los terratenientes, desde principios del siglo XIX va formándose una élite comercial que tendrá su mejor exponente en Arrecife, una pequeña ciudad portuaria con una burguesía local al abrigo de los negocios con la barrilla, la cochinilla, los cereales, etc.

El creciente peso del puerto en las exportaciones agrícolas y el consiguiente crecimiento de Arrecife habían propiciado tensiones entre Teguiise y Arrecife desde el s. XVIII centradas en la disputa sobre la tenencia de la capitalidad entre los dos núcleos. La victoria de Arrecife fue también un triunfo simbólico de unas nuevas capas sociales que no atacaron directamente los lazos de la estructura social heredada del Antiguo Régimen e incluso aprovecharon los beneficios económicos obtenidos del comercio para comprar tierras. No obstante, se convirtieron en la fuerza impulsora de la llegada de nuevas ideas liberales y racionalistas relacionadas con una cultura urbana que se quería emancipar alejada de la tradicional.

Otro factor decisivo era el control político y electoral tan arraigado durante la España de la Restauración. En el ámbito que nosotros estudiamos este fenómeno se articuló en torno a la relación de las islas centrales sobre las periféricas, y en nuestro caso más concretamente, de Gran Canaria sobre Lanzarote y Fuerteventura. En la caldeada disputa entre unionistas — partidarios del mantenimiento de la provincia única y la capitalidad en Santa Cruz de Tenerife— y los divisionistas —los favorables a la división de Canarias en dos provincias—

que marcó especialmente la política canaria de finales del s. XIX y principios del siglo XX, Gran Canaria y Tenerife se ocuparon de mantener un control electoral de las islas bajo su “influencia”, con Fernando León y Castillo como máximo exponente de esta situación en la zona oriental de Canarias.

Hay que recordar que hasta 1890, con la salvedad de un corto periodo entre 1868 y 1974 durante el Sexenio Liberal y la I República, en España funcionaba el sufragio censatario masculino, un sistema mediante el cual sólo podían votar los contribuyentes —sólo varones— que superaban una cantidad preestablecida en sus tributos al Tesoro. Para hacernos una idea de lo que suponía este sistema podemos tener en cuenta que en abril de 1860, Lanzarote disponía de 154 electores dentro de sus 3.183 varones mayores de 25 años, es decir, tan sólo un 4.8 por 100.

La II República llegó a Fuerteventura y Lanzarote sin que se hubiera resquebrajado sustancialmente el sistema caciquil, ni se hubieran creado fuertes masas sociales y urbanas concienciadas, aunque sí con el despertar de los primeros movimientos obreros. En ambas islas los resultados de las distintas elecciones dieron un claro dominio de los partidos conservadores tradicionales.

### Elecciones legislativas republicanas en Lanzarote

	<b>Izquierdas</b>	<b>Derechas</b>	<b>Total</b>
<b>1931</b>	741	1.775	2.516
<b>1933</b>	599	4.481	6.229
<b>1936</b>	1.126	4.862	6.029

**Fuente:** Prensa y MILLARES CANTERO, Agustín: *La Segunda República y las elecciones en la provincia de Las Palmas*, Cabildo de Gran Canaria, Las Palmas, 1982.

Bajo este panorama político, en el recorrido que hemos hecho desde el siglo XIX hasta la II República, se aprecia que los cambios estructurales en Fuerteventura y Lanzarote fueron mínimos o inexistentes en muchos ámbitos, y tan sólo se experimentaron pequeños avances coyunturales. Así, se mantuvieron las rígidas diferencias estamentales entre la minoritaria clase propietaria —que en muchos casos incluso residía en otras islas y mantenía sus tierras mediante “mayordomos” o medianeros— y los colectivos populares pobres y analfabetos incapaces e incapacitados de mantener pequeñas parcelas agrarias.

Estas clases con menos recursos vivían de actividades económicas tradicionales, principalmente relacionadas con el sector agropecuario, un medio que en sus periódicas crisis motivadas por las caídas de los precios de los productos de exportación o por las sequías revelaba la fragilidad de estos sistemas de vida con aumentos drásticos de la mortalidad y la emigración. La mayor vigencia de estas dinámicas sociales en Lanzarote que en otras zonas de España, especialmente en las urbanas, no sólo se explica por la estructura económica sino también por otros factores —la altísima natalidad, la persistente potencia de las mentalidades y los valores tradicionales, el predominio de agentes como la Iglesia y el Ejército, el analfabetismo y la escasa formación académica— que reforzaban y retroalimentaban el dominio interclasista.

Decíamos antes, que esta radiografía sociopolítica que hemos hecho, corresponde a grandes trazos con lo que sucedía en gran parte de las zonas marginales de España, sin embargo, tampoco podemos olvidar que en el siglo XIX en el país se dieron unos tímidos pasos renovadores como la rebaja de la influencia de la iglesia, la modernización económica, el crecimiento de las clases urbanas, etc. No obstante, estos modestos avances se dieron principalmente en los núcleos más urbanizados del país (Madrid, Barcelona...) y en una escala claramente inferior en las capitales canarias. En Lanzarote sólo un débil eco de todo ello se notó en Arrecife. El principal reflejo de ese movimiento fue el desarrollo de una burguesía formada por lanzaroteños y también personas de otros lugares de procedencia, que ligaron su actividad profesional al comercio y a la actividad portuaria. Agentes, representantes de compañías canarias o internacionales, comerciantes, propietarios o profesionales liberales formaban el grueso de una clase que se desarrolla principalmente en Arrecife y que, como representantes de la mentalidad burguesa y liberal del momento, propugnaban, en cierta medida, una extensión de la ciencia y la educación, un estado laico con una Iglesia de menor protagonismo político, una economía abierta e internacionalista, etc.

No estamos pues ante sectores proclives a idearios libertarios, pero sí ante agentes dinámicos que fomentaron un nuevo panorama político y cultural mientras convivían con clases terratenientes que aún tardarían en comenzar su declive. En Arrecife, estos grupos crearon sus círculos sociales en torno a asociaciones como el Casino, la Sociedad La Democracia y organizaciones como las logias masónicas, especialmente activas en el s. XIX y al inicio del s. XX aunque con un carácter y una repercusión indudablemente minoritaria. En estos ambientes, la prensa local, otro indicador de la contemporaneidad, encontró las condiciones

naturales para su desarrollo.

Volviendo a la evolución política, lo que nos encontramos tras el estallido de la Guerra Civil fue un periodo de graves apuros económicos y rígido control político y social por parte de las estructuras regionales y locales de la dictadura franquista, como ocurría en el resto del país.

Durante la época de la posguerra y el Mando Económico de Canarias, una parte considerable de las clases campesinas, pesqueras o que sobrevivían de otras actividades tradicionales se vieron obligadas a trasladarse a las islas capitalinas o a emigrar clandestinamente a Latinoamérica huyendo de las cartillas de racionamiento y de las consecuencias de la autarquía en Lanzarote.

Un ejemplo sintomático de los escasos avances que se había logrado en Lanzarote durante el primer tercio del s. XX, fue el hecho de que fue escogida como lugar de destino para destierros políticos. La familia Manolo Millares —como otras familias de izquierda del archipiélago o de fuera de Canarias— fue desterrada a Lanzarote durante la Guerra Civil. El pintor canario hablaba de Lanzarote como “aquella pobre isla entonces tenida en tan poca consideración (...) servía como una especie de penal.”

La situación sólo empezó a cambiar a partir de los años sesenta con el comienzo del desarrollo económico de España y parte de Canarias. Lanzarote se sumó con retraso a la senda del progreso económico con una incorporación más tardía al turismo que Tenerife y Gran Canaria, pero poco a poco comenzó a avanzar en sus indicadores sociales, educativos o sanitarios, al tiempo que mejoraban sectores claves como el abastecimiento de agua y los transportes. La modernización de Lanzarote, siguiendo una progresiva terciarización de la economía, tuvo su rostro social en el reflejo local de la transformación sociológica que vivió España al final del franquismo y sobre todo, en los años de la transición democrática. Nuevos valores, modos de vida y modelos de sociedad que estaban en plena ebullición a principios de los años ochenta.

#### **2.4. Educación, cultura y comunicación**

Las dificultades para implantar las primeras iniciativas educativas en Lanzarote fueron altas y estuvieron relacionadas tanto con la escasez de medios humanos como de recursos económicos, pero también con la falta de voluntad política y de implantación en las clases

bajas. Teresa Perera concluye que el “proceso de escolarización en Lanzarote a lo largo del siglo XIX es lento” y puede que su calificativo se quedara corto para describir la realidad de una isla que llegó al año 1900 con un índice de analfabetismo del 80,05% frente al 56% de la media estatal de un país que ya de por sí estaba retrasado respecto al contexto europeo.

Las familias pudientes enviaban sus hijos a estudiar fuera o con maestros particulares, pero poco a poco se fueron habilitando escuelas públicas. En el siglo XIX, la Iglesia y la iniciativa privada también destacaron en este ámbito, e incluso entre 1888 y 1904 funcionó un pionero centro privado de enseñanza secundaria. Las sociedades y asociaciones que se fueron creando desde el siglo XIX se convirtieron en centros sociales muy importantes que aglutinaban cada vez más sectores sociales atraídos por las actividades recreativas, deportivas o lúdicas de todo tipo que se desarrollaban, pero también por ser puntos de debate político, de promoción educativa o de difusión de actos culturales. Estas sociedades fueron dotando de más cuerpo sociopolítico a Arrecife, convirtiéndose en una parte significativa del basamento de la nueva conciencia ciudadana.

La masonería también alcanzó un cierto desarrollo en la segunda mitad del siglo XIX y agrupaciones como *Atlántida 92*, *Timanfaya 199* o *Júpiter 208* contribuyeron a la expansión de las ideas anticlericales y racionalistas. Se crearon nuevas logias locales y delegaciones en Lanzarote de otras logias canarias, formadas en su mayoría por figuras influyentes y bien posicionadas: comerciantes, abogados, médicos... No obstante, estamos ante colectivos minoritarios y en un contexto donde el caciquismo se mantenía plenamente vigente.

En el siglo XX, la situación educativa comenzó a mejorar de forma progresiva, de nuevo siguiendo las dinámicas regionales y nacionales pero con un retraso apreciable. En 1920, en regiones como las Vascongadas y Navarra o Castilla la Vieja la tasa era de un 33,99 y 34,88% frente al 69,40 de Canarias, que se situaba a la cola del país. Además, Lanzarote estaba, a su vez, por debajo de la media canaria. En octubre de 1913 se dio un paso importante con la apertura de la Escuela de Artes y Oficios de Lanzarote y en octubre de 1928 comenzó la andadura —durante 10 años— del primer instituto público de “2ª Enseñanza Elemental de Arrecife”, que tuvo un importante plantel de profesores dirigidos por Agustín Espinosa. José Delgado Marrero, en su obra *Geografía regional descriptiva de las islas Canarias*, afirmaba que en los años 20 en Lanzarote había 9 escuelas unitarias de niños, 10 escuelas unitarias de niñas, 12 escuelas mixtas, 2 colegios privados en Arrecife y una Escuela de Arte y Oficios.

La mejora de los transportes y las comunicaciones con el exterior fue otro impulso en la

pausada apertura a las nuevas corrientes. Las visitas de viajeros ilustrados o de expediciones científicas se hicieron más frecuentes. En 1903 se realizaron las primeras proyecciones de cine en la Sociedad Democracia de Arrecife y desde principios del s. XX la fotografía, que ya había aparecido en la centuria anterior, comienza a afianzarse en Lanzarote. Las artes plásticas cobraron un nuevo impulso con la Escuela de Arte y Oficios pero realmente no es hasta la segunda mitad del siglo XX cuando creció su relevancia. El teatro sí había mantenido una tradición constante desde el siglo XIX con diversas agrupaciones y salas en Arrecife y Teguiise.

En el primer tercio del s. XX, empezaron a tener un tímido eco ciertos movimientos ideológicos de izquierda, como se percibe en varios periódicos obreros del momento, y el tejido social y urbano sumó nuevos grupos y asociaciones de corte cultural, político o económico. Sólo en Arrecife se registraron 20 sociedades en 1917, y en 1933 esa cifra superaba la treintena, aunque estos datos tampoco dejan claro de por sí un cambio de verdadero calado para una sociedad donde el caciquismo estaba plenamente vigente.

Debemos tener muy presente que los cambios culturales y sociales que hemos ido describiendo se produjeron de forma muy gradual, a veces incluso con retrocesos, y en un contexto muy precario para el desarrollo de los medios de comunicación. El periodismo insular se entrelazaba con los intereses económicos, políticos y culturales locales, convirtiéndose un factor dinámico —aunque dirigido por las élites y de repercusión limitada— en la vida pública de una sociedad que ocupaba gran parte del tiempo no empleado en el trabajo en cumplir con los ritos religiosos privados y públicos (procesiones, bodas, bautizos, etc.) o costumbres y tradiciones de encuentro social. Iglesia y Ejército ocuparon un lugar preeminente durante todo el periodo, aunque también en las estrechas normas y valores morales de la época se daban encuentros festivos como las romerías, las fiestas populares, los carnavales y otro tipo de festejos para una población que sólo hasta bien avanzado el siglo XX no incorporó el deporte a sus hábitos de ocio y tiempo libre.

Retomando el terreno educativo, nos encontramos que desde los años veinte y más aún con la llegada de la República la lucha contra la alfabetización y la creación de nuevas escuelas cobraron un impulso mayor. En Lanzarote la tasa de escolarización entre niños de 5 y 15 años pasó del 31% en 1924 al 73,2% en 1935. Aún así, la petición al Ministerio de Instrucción Pública del Ayuntamiento de Arrecife en 1932 de la urgente necesidad de dotar a la isla de la primera biblioteca pública, revela las graves limitaciones del contexto.

### Evolución de los índices de analfabetismo por municipios en Lanzarote (1897-1940)

	1897	1900	1910	1920	1930	1940
<b>Arrecife</b>	74,75	71,41	68,61	73,49	66,82	49,12
<b>Haría</b>	81,18	80,49	78,59	73,21	57	43,08
<b>San Bartolomé</b>	77,80	84,46	79,82	75,47	70,85	63,74
<b>Teguise</b>	75,34	80,21	83,56	83,36	76,37	60,93
<b>Tías</b>	82,47	84,52	82,79	78	85,21	58,55
<b>Tinajo</b>	80,75	82,04	88,25	77,80	70,32	71,11
<b>Yaiza</b>	92,55	77,26	79,34	86,90	71,79	61,77

Fuente: Censos históricos. Instituto Nacional de Estadística ([www.ine.es](http://www.ine.es)).

Sin embargo, la Guerra Civil y la dureza de los años de posguerra echaron por tierra todos los logros, por humildes que fueran, algo que se puso de manifiesto que el cierre del único instituto de la isla en 1939. Tres años más tarde se reabrió este instituto y también se inauguró la Escuela de Pesca, un centro formativo masculino con una personalidad propia dada la importancia tradicional de pesca, un sector que partir de aquel momento entró en una fase de crecimiento industrial.

A partir de los años sesenta, por los motivos comentados, se consolida poco a poco un panorama más positivo, con más escuelas, centros formativos y descenso de los niveles de analfabetismo, aunque fue verdaderamente en la vuelta de la democracia cuando se dio un gran salto cualitativo y cuantitativo en la lucha contra las lagunas educativas seculares de ambas islas.

En el ámbito cultural de Lanzarote debe anotarse las intervenciones artísticas que el Cabildo comenzó a desarrollar para acondicionar espacios naturales singulares a la visita del incipiente turismo. Del incesante movimiento de César Manrique y el grupo de personas que lo acompañó, no sólo surgieron obras como el Mirador del Río en 1971 o el Museo Internacional de Arte Contemporáneo en 1976, sino también *El Almacén*, un pionero centro privado de promoción cultural situado en pleno centro de Arrecife que fue un poderoso difusor de la renovación social e intelectual de la sociedad insular a finales del franquismo.

En Lanzarote, la estructura viaria histórica parte de las cinco principales arterias que nacen en Arrecife, conformando un esquema de carácter radial. Sobre este diseño se van

incrementando y mejorando de forma muy paulatina las prestaciones de las vías, a través de varios planes nacionales y regionales (*Plan de Carreteras de 1860, Plan General de Carreteras del Estado de 1877, Plan Gasset de 1914, etc.*) que también estuvieron ideados como solución para mitigar el paro obrero en diversas etapas. Los primeros vehículos motorizados en Lanzarote aparecen en 1914 y hasta finales de la década de los cuarenta no se establecen las primeras líneas de transporte público. El verdadero empuje en la modernización de las infraestructuras terrestres llegó de la mano del turismo en la segunda mitad de la década de los sesenta, cuando las administraciones locales y estatales invirtieron importantes cantidades de dinero, como ocurre en los diversos planes puestos en marcha por el Cabildo de Lanzarote en estos años.

Siendo importantes para entender las dinámicas internas, más que las carreteras lo que nos interesa para nuestro análisis es la evolución histórica de los transportes aéreos y marítimos porque han sido factores determinantes no sólo en muchas facetas de la vida económica y social de Lanzarote, sino también en la conformación del imaginario y la mentalidad insular de una isla que ha estado marcada por una sensación de aislamiento tan ancestral como real.

En los años ochenta del siglo XIX en Canarias había un doble servicio mensual entre la Península y Canarias y de la Península a Las Antillas, con escala en Santa Cruz, pero no debemos olvidar que el negocio exterior del archipiélago en este periodo tenía a naciones como Gran Bretaña, Francia o incluso Estados Unidos, por delante de las cifras de las Antillas españolas y la España continental. Evidentemente, existían botes o pequeños veleros dedicados principalmente a la pesca, aunque habitualmente también sirvieron para el transporte de bienes y personas, como acontecía con la frecuente emigración, o con sucesos más extraordinarios como la huida al África profrancesa de republicanos y desertores de la Guerra Civil desde Lanzarote.

Es a principios del siglo XX cuando se establecen con mayor solidez las conexiones con el resto del archipiélago, gracias a la llegada de vapores-correos con mayor capacidad. En Lanzarote, hasta la aparición del denominado “Muelle Grande” o “muelle comercial” de Arrecife, el sistema más utilizado para barcos de cierto calado, como los que se utilizaban para transporte, era el de fondeo y enlace con tierra mediante barcazas, lo que da idea de la precariedad de los servicios. Esta ineficiencia se hacía aún más patente cuando las condiciones climatológicas no eran las más adecuadas, dando como resultado periodos de días o semanas en las que estas islas podían quedar incomunicadas totalmente con el exterior. A esto hay que



unir las alteraciones que produjeron las guerras o el uso militarizado de los vapores correos. El “Muelle Grande” de Arrecife se inauguró en 1920 tras múltiples retrasos y dificultades para lograr la financiación. Algo parecido sucedió con los muelles de los Mármoles y la ampliación de Naos, reivindicadas desde los años treinta, no fue hasta finales de los cincuenta cuando se inauguraron las primeras obras, aunque la zona estuvo en permanente crecimiento desde esos años por el aumento de la actividad pesquera. El impulso económico que trajo la industria conservera supuso una gran renovación de todos los servicios portuarios de Arrecife.

### Evolución de los movimientos del puerto de Arrecife (1960-1969)

AÑOS	Buques		Mercancías (TNS)					
	Nº	Indice	TRB	Indice	Cargas	Indice	Descargas	Indice
1960	548	100,0	324.8 49	100,0	42.56 7	100,0	24.52 9	100,0
1961	513	93,6	331.6 90	102,1	36.41 3	85,6	42.53 3	173,4
1962	569	103,8	436.7 57	134,4	43.01 6	101,1	29.29 6	119,4
1963	710	129,6	559.8 26	172,3	56.77 2	133,3	47.58 0	194,0
1964	799	145,8	656.4 23	202,1	59.94 0	140,8	51.26 9	209,0
1965	779	142,2	686.9 34	211,5	89.97 2	211,4	41.55 3	169,4
1966	791	144,3	840	258,5	59.32 3	139,4	79.04 8	322,3
1967	853	155,7	1.044 .551	321,5	56.15 8	131,9	100.6 55	410,4
1968	940	171,5	1.359 .165	418,4	72.81 2	171,1	112.6 55	458,2
1969	1.099	200,6	1.707 .764	525,7	73.61 8	172,9	118.8 11	484,4

Fuente: CIES (Centro de Investigación Económica y Social), *Lanzarote*, Boletín N° 11, Caja Insular de Ahorros,

Las Palmas de Gran Canaria, 1971, cuadro n° 7, (Apéndice estadístico y gráfico).

En cuanto a las líneas de conexión, durante la primera mitad del siglo XX y especialmente a partir de los años cuarenta, cuando la Compañía de Vapores Interinsulares Canarios ya había pasado a manos de Trasmediterránea, lo que se reclamaba era la progresiva modernización de los barcos que conectaban Lanzarote con Gran Canaria, es decir, que se cambiasen los antiguos vapores-correos de principios de siglo por buques más capaces. La otra demanda más repetida era que se aumentase la frecuencia de las líneas. Este paso, y la consiguiente modernización de todo el servicio, se consiguió desde finales de los años cincuenta, con la

llegada de nuevos buques y compañías que en ocasiones también trajeron nuevos destinos.

A la modernización de las comunicaciones marítimas y el empuje de la industria pesquera, se unió en Lanzarote el comienzo del turismo, que en 1966 dio algo más que una noticia de gran peso simbólico con la instalación de una línea directa con Reino Unido a través de cruceros-fruteros de la compañía Fred Olsen. Desde los años sesenta, las conexiones por mar mantuvieron una clara línea de crecimiento tanto en número como en regularidad, la misma tónica que se cumplió para el transporte aéreo y que dio como resultado un replanteamiento sustancial del estado de las comunicaciones, preparando ambas islas para el salto hacia el desarrollo del turismo, aunque quizás con un poco más de adelanto de Lanzarote en este proceso.

En julio de 1941 aterrizó el primer avión en el aeródromo militar de Guacimeta. Construido por razones militares principalmente, Lanzarote fue la primera isla no capitalina en contar con un aeropuerto, aunque no se abrió a la aviación civil hasta 1946. En los primeros años los enlaces eran escasos y se centraban en Gran Canaria o en rutas de conexión hacia Sidi Ifni o Cabo Juby que hacían escala en Arrecife. En 1954, el aeropuerto de Guacimeta ya contaba con un servicio diario (excepto los domingos) a Fuerteventura, Gran Canaria y Tenerife y viceversa, con enlace para Madrid el mismo día, pero las infraestructuras eran aún muy modestas, tanto, que los temporales de viento y sobre todo las lluvias provocaban su cierre durante largos periodos de tiempo debido a que la pista de aterrizaje aún no estaba asfaltada y el terreno humedecido provocaba la anulación de los vuelos. Por ejemplo, en 1959 el aeropuerto estuvo tres meses cerrado para reparar los daños producidos por las fuertes lluvias de ese año.

La conjugación de los factores que hemos comentado en otros apartados —el inicio de una senda económica en España tras la crisis de 1959, el nuevo contexto mundial y europeo y la entrada de Canarias en los circuitos turísticos europeos— aceleraron los cambios en las infraestructuras aeroportuarias de Lanzarote. En 1965 se puso en funcionamiento el primer tramo de pista de aterrizaje asfaltada y en los siguientes años se fue ampliando. En 1967 se adjudicó la construcción de una nueva terminal y se abrió al tráfico aéreo nocturno, demostrando un desarrollo que quedó definitivamente confirmado con la apertura al tráfico internacional en 1970. Hasta entonces, casi todo el fluido turístico que llegaba a la isla procedía de charteres desde Tenerife o Gran Canaria y la mayoría de los visitantes sólo pasaban un día de visita en Lanzarote.

### **Evolución del tráfico aéreo en el aeropuerto de Lanzarote (1946-1980)**

<b>Años</b>	<b>Aviones</b>	<b>Pasajeros</b>
1946	96	533
1950	94	1.123
1955	618	7.869
1960	900	10.693
1965	2.524	35.478
1970	6.830	212.709
1975	9.722	560.846
1980	11.022	793.729

Fuente: AENA.

Los cambios y la modernización de los transportes en Lanzarote no sólo facilitaron la vida económica de las islas, sino que actuaron como catalizadores del cambio social y cultural que comenzaba a vivir la población.

## **2. NATURALEZA Y CONDICIONANTES DE LANZAROTE COMO RESERVA DE LA BIOSFERA**

Para entender la relación de los lanzaroteños con su territorio hace falta profundizar en varios fenómenos que han influido y que siguen influyendo notablemente en la identidad de la sociedad insular y en su vinculación con el paisaje. También es importante recordar que el nombramiento de Lanzarote como Reserva de la Biosfera tuvo un declarado carácter experimental. Se escogió una isla con altas singularidades medioambientales pero también un territorio plenamente integrado en los circuitos de la industria turística internacional y con las problemáticas de una sociedad globalizada. El objetivo era usar Lanzarote como laboratorio donde probar fórmulas que armonizaran desarrollo económico con estrategias de sostenibilidad. Esta premisa se recordó con énfasis, por ejemplo, en el comunicado del Comité Español MaB sobre Lanzarote de 1998 que firmó el Dr. Javier Castroviejo: "...la R.B [de Lanzarote] incluye un 40% de Espacios Naturales Protegidos, como el Parque Nacional de Timanfaya, pero también las canteras y vertederos, el aeropuerto y centrales térmicas, las ciudades y áreas turísticas en fuerte expansión. Lanzarote es, como pide la Estrategia de Sevilla, una R.B. para buscar alternativas de futuro, sin esconder sus contradicciones”.

## 2.1. La Geria

El sustento tradicional de la economía de Lanzarote fue la agricultura y la pesca, de manera que la explotación agrícola y pesquera han sido históricamente el eje central de las relaciones con el territorio para el habitante de la isla. Además, las limitaciones de las riquezas naturales de Lanzarote han obligado al isleño a un continuo esfuerzo físico e intelectual para idear las mejores maneras de obtener los máximos réditos sin sobreexplotar sus escasos recursos. En este sentido, existe desde hace tres siglos un paisaje agrícola especialmente significativo por los valores etnográficos, sociales y naturales que representa. Nos referimos a La Geria y al cultivo del vino, que empezó a desarrollarse tras las erupciones volcánicas del s. XVIII. Este paisaje tiene una alta simbología para los isleños en relación con el territorio.

Si bien los efectos de las erupciones del siglo XVIII fueron catastróficos para toda la isla, pronto los habitantes observaron los beneficios de las cenizas volcánicas (*lapilli* es el término técnico, mientras popularmente se le conoce como *picón*, *rofe* o *arena*). Algunas plantas, como la vid, crecían mejor en las tierras cubiertas por arenas volcánicas, ya que el manto de cenizas retenía la humedad ambiental y evitaba su evaporación, un sistema muy eficaz en una zona donde las lluvias son escasísimas. Este tipo de técnica, conocida ya previamente, se implantó masivamente por la zona de La Geria. El cultivo de la vid, insignificante antes de la erupción,

pronto se extendió y prosperó, dibujando un paisaje agrario único y de gran belleza. En La Geria, la capa de picón en los socos tradicionales tiene un espesor de 1 a 3 metros; incluso en algunos lugares alcanza un grosor de 10 metros. El viticultor cava un hoyo en forma de cráter de unos 4 metros de diámetro para que las raíces de la planta puedan alcanzar la tierra fértil. La planta, que crece en el interior del hoyo de manera extensiva y cerca del suelo, queda protegida de los persistentes vientos alisios.

Las condiciones climatológicas y las lluvias en Lanzarote, con una media de 115 litros anuales por metro cuadrado, están muy por debajo de otras zonas de cultivo. La poca producción, entre 1.000 kgs. y 1.500 kgs. por hectárea, se debe a una baja densidad de plantación y a que son trabajadas casi exclusivamente a mano. Además, la cosecha se ve constantemente amenazada por el gran temor del agricultor de Lanzarote: las olas de calor.

La plasticidad visual de La Geria esta acompañada de destacados valores etnográficos y medioambientales, unos valores derivados del titánico trabajo que miles de campesinos anónimos realizaron desde el siglo XVIII bajo unas condiciones muy precarias y sufridas, aunque con un resultado tremendamente ejemplar por su capacidad de respeto y simbiosis con la naturaleza. La Geria es un territorio cargado de belleza plástica pero también de lecciones culturales y ecológicas, como paisaje de supervivencia social.

## **2.2. La creación de los Centros de Arte, Cultura y Turismo**

Desde comienzos de la década de los años sesenta, el Cabildo de Lanzarote, la única administración pública de proyección entera y exclusivamente insular, comenzó a desarrollar un ambicioso programa de infraestructuras, donde destacaron una serie de intervenciones artísticas en lugares emblemáticos con el objetivo de promover la todavía embrionaria industria turística.

Era un momento en el que el turismo arrancaba en España como motor principal de la modernización que el franquismo había comenzado a promover. También había un apoyo europeo, que veía el proceso como la forma ideal de cumplir un objetivo doble, convertir a España en destino perfecto para la nueva industria y al mismo transformar al país para que se pudiera unir al embrión de lo que más tarde sería la Unión Europea. Además, el turismo en sí, había entrado en una fase de gran desarrollo tras la Segunda Guerra Mundial, con cambios internos y externos que favorecieron su expansión hacia el modelo global del turismo de

masas: importante avances en los transportes, mejor organización del sector con la aparición de los grandes touroperadores, democratización del concepto de viaje, apoyo social y mediático, etc.

El equipo del Cabildo de Lanzarote, dirigido por José Ramírez (presidente) y Antonio Álvarez (vicepresidente), había puesto en funcionamiento la Cueva de los Verdes en 1964 y desde 1966 tenía abierto la primera parte de los Jameos del Agua. Era el comienzo de lo que más tarde se conocería como red de Centros de Arte, Cultura y Turismo (CACT). En 1968 se inauguró el Monumento del Campesino, mientras se trabajaba en Timanfaya y el Mirador del Río.

De forma paralela al sosegado y paulatino inicio del turismo en Lanzarote en los años sesenta hasta finales de la siguiente década no se superaron los 100.000 visitantes anuales-, también se ponía en marcha un tejido de infraestructuras básicas para una isla que seguía sufriendo un atraso socioeconómico muy agudo. Tan agudo, que junto a la cercana isla de Fuerteventura, Lanzarote había sido un lugar de destierro habitual al que el régimen franquista y otros gobiernos anteriores mandaba sus opositores.

Hasta bien entrada la segunda mitad del siglo XX, Lanzarote era un espacio con una merecida aura de isla maldita, una fama negativa que se asentaba en fenómenos y procesos de crisis repetitivos como las graves sequías, las coyunturas de emergencia social por hambrunas, las tragedias volcánicas y piráticas, el caciquismo o el aislamiento que la habían assolado durante las centurias anteriores. Los datos históricos de emigración, pobreza o analfabetismo, por ejemplo, habían sido secularmente muy superiores a la media española, e incluso a la canaria. Los principales obstáculos de Lanzarote eran la insularidad y, sobre todo, la escasez de agua. Desde tiempos muy ancestrales, la aridez de la isla había marcado contundentemente todos los órdenes de la vida insular: economía, sociedad, política, etc. El cambio decisivo en este campo llegó de la mano privada, con la instalación de la primera potabilizadora de Europa en 1965, la cual también era una de las primeras del mundo para uso civil, puesto que todavía era una tecnología muy experimental. Aunque tuvo problemas de todo tipo en los inicios, la potabilizadora dual de Lanzarote -producía agua y energía eléctrica- permitió por primera vez la posibilidad de plantear un desarrollo industrial para la isla.

Siguiendo la estela nacional y europea, las mejoras en distintos ámbitos claves de Lanzarote empezaron a verse a partir de los años sesenta. En los transportes, un sector estratégico para

una isla, aumentaron las conexiones y se modernizaron las infraestructuras. El nuevo puerto de los Mármoles se inauguró a principios de la década y el aeropuerto de Guacimeta despegó nacional e internacionalmente en la parte final del mismo periodo. Mientras, el Cabildo, convertido en la principal empresa constructora de la isla en su afán de buscar salidas económicas a la dura realidad local, creaba nuevas carreteras hacia los puntos turísticos. A pesar de que los principales pueblos estaban conectados, el estado de las vías era muy precario, tanto que un especialista en turismo como Luis Fernández Fuster decía que en vez de carreteras “podían llamarse mejor pistas abiertas en la toba volcánica, que consume despiadadamente los neumáticos encareciendo los precios del transporte e impidiendo el servicio de autobuses que abaratarían el servicio.” No obstante, el principal motor económico de la isla era la pesca, un sector que dio un gran salto industrial, tanto cualitativo como cuantitativo, convirtiendo a Arrecife en uno de los mayores puertos sardinales del mundo.

En el terreno social también se sucedían los cambios. Entre el comienzo de la apertura de la dictadura, iniciada tras la crisis de 1959, y el fallecimiento de Franco, en 1975, se vivieron en España importantes novedades en valores culturales, contactos con el exterior, medios de comunicación, política, religión, etc. En Lanzarote se debe tener muy presente el inicio de una mutación muy significativa hacia una tercerización económica y laboral, que supuso el abandono del sufrido sector primario, base de la economía de supervivencia tradicional que tenía la isla. Ese cambio sociológico, iniciado con la modernización de la pesca y las factorías de conservas, es paulatino hasta los años ochenta, cuando se acelera radicalmente por la implantación del turismo de masas en Lanzarote, que se convierte de forma veloz en un destino de primer orden internacional.

Antes de llegar a los años ochenta, en el contexto de principios de los sesenta, la iniciativa del Cabildo de Lanzarote de comenzar a crear novedosas infraestructuras turísticas y culturales en espacios naturales se vio con cierto recelo desde algunos sectores de la opinión pública local, que consideraban la apuesta como demasiado arriesgada antes las carencias que padecía de la isla en otros ámbitos más básicos. No obstante, tras la apertura de La Cueva y Los Jameos, y ante la evolución turística que seguía España, la comunidad local apoyó con claridad la construcción de esta red, que terminó influyendo hondamente en la identidad cultural de Lanzarote. Así, también es importante entender los CACT como plataforma esencial de la conciencia ecológica y medioambiental que caló conceptual e ideológicamente en parte de la sociedad lanzaroteña.

Trascendiendo el plano más puro de la planificación económica y política, lo que estaba desarrollando el Cabildo de Lanzarote con los CACT era una de las intervenciones públicas culturales más ambiciosas de la segunda mitad del siglo en XX en España y Europa. Llevándolo a la escala internacional, estamos ante una de las ofertas más pioneras de una nueva industria global, el turismo de masas, y ante un proyecto que mezclaba corrientes artísticas muy novedosas, desde el land-art al arte pop, pasando por el arte público y la reivindicación del patrimonio local como elemento singular y válido, conceptos todos ellos que cincuenta años después siguen tan vigentes o más que antes.

El propio César Manrique cristalizó toda esta riqueza en un término muy ambicioso que denominó *Arte Total*, y en el que tenían cabida una cantidad exagerada de disciplinas artísticas (intervención espacial, arquitectura, escultura, decoración, jardinería, artesanía, gastronomía, etc.) y de elementos culturales (patrimonio, historia, concienciación social, dinamización cultural...) y naturales (paisaje, ecología, conservación, etc.). Se hablaba directamente de Naturaleza-Arte, Arte-Naturaleza, como binomio enriquecedor para la economía y la sociedad.

En este sentido, hay que entender los CACT como un proceso de experimentación cultural, en el más amplio sentido de la palabra, porque se ponían en juego elementos de economía, turismo, ecología, identidad cultural, historia, etc. Aunque todo ello iba acompañado de una gran campaña pedagógica hacia una población local todavía anclada en valores antiguos, no podemos olvidar que todo el fenómeno estaba dirigido por una pequeña élite política que fue desarrollando todo el proyecto sin una estrategia programática o teórica previa, y puede que ni siquiera tuviera una conciencia completa de la entidad de lo que se estaba realizando, aunque sí con una clara intencionalidad y voluntad de cambio.

### **2.3. Los movimientos ecologistas y la ordenación del territorio**

Otros dos fenómenos que influyen en la vinculación entre sociedad y territorio en Lanzarote, y que también se tuvieron en cuenta en la elección de la isla como Reserva de la Biosfera, son las asociaciones ecologistas y las políticas públicas de ordenación del territorio.

Lanzarote ha sido una de las islas, junto con Fuerteventura, que mayor transformación de su territorio ha vivido en las últimas décadas. No es de extrañar que, desde los años setenta empezaran a formarse grupos y sectores de opinión cercanos a los incipientes movimientos



ecologistas internacionales.

Hacer una valoración de los colectivos vinculados a este movimiento es complicado. Los organismos y asociaciones relacionadas con la protección del medio ambiente han vivido una evolución irregular, debido tanto a presiones externas, como a crisis internas. Al mismo tiempo, sus logros se han visto muy mermados por el gran crecimiento urbanístico, aunque han sido claves en los cambios de mentalidad, para una isla que pasó muy rápidamente de la precariedad de la subsistencia, a los conflictos del hiperdesarrollo económico.

Antes de los años ochenta ya se habían escuchado las primeras quejas por la degradación paisajística y se habían hecho tímidos intentos de poner en juego nuevos colectivos conservacionistas. Pero hasta ese momento Lanzarote no había vivido un auge constructivo excesivamente fuerte. El cambio llegó a mediados de los años ochenta, cuando la industria turística entró en un fuerte ciclo expansivo en toda la isla. Era tal el nivel que se alcanzó, que se presentaron proyectos de decenas de miles de plazas para zonas del territorio tan delicadas y significativas como Papagayo, el Malpaís de la Corona o La Santa.

Reuniendo una amplia gama de posturas ideológicas, el movimiento ecologista fue la principal respuesta social a los cambios que se sucedían por parte de un sector de la población de la isla, aunque también tuvo una clara influencia en la política. Distintas personalidades locales, especialmente César Manrique, y varios colectivos, entre los que destacó la asociación ecologista *El Guincho* (creada en 1987), lograron dar una gran cobertura popular y mediática a las nuevas ideas. Todo ello cuando la mayoría de la población mantenía todavía nociones claramente desarrollistas, como quedó claro en la encuesta de 1986 elaborada por la Secretaría de Turismo del Gobierno central, en la que tan sólo el 6% se mostraba a favor de restringir el ritmo de crecimiento turístico.

El movimiento ecologista arrancó con fuerza en la década de los ochenta y se reprodujeron las manifestaciones y reivindicaciones: la playa de los Pocillos, el Archipiélago Chinijo, el Aparthotel Fariones, el Risco de Famara... Pero estas protestas contrastaban con un momento de máximo aceleración de la construcción de nuevas plazas turística. El reflejo político de esta preocupación medioambiental llegó con la intención de Enrique Pérez de crear en 1986 un nuevo PLOT que limitara las altas previsiones de camas del Plan Insular de 1973, un documento altamente pionero en su época, tanto para Canarias como para España. A la cabeza del nuevo Plan en los años ochenta estuvo el arquitecto y urbanista Fernando Prats.

El proyecto de crear un nuevo PIOT, que fue propuesto por el líder del PSOE local, Enrique Pérez Parrilla, lo continuó con muchas dificultades Nicolás de Páiz en la siguiente legislatura. Durante las negociaciones entre las distintas instituciones (Cabildo, ayuntamientos y Gobierno de Canarias), la postura de los ecologistas pasó de una cierta valoración positiva a una posición más crítica. Con la crisis turística de principios de la década de los noventa y la bajada del consumo de cemento y del territorio, la situación entró en una fase menos combativa, y el Plan se aprobó definitivamente en 1991 por el ejecutivo regional, rebajando en 250.000 camas la capacidad constructiva de la isla respecto al anterior plan de los años setenta. En 1992 fallece Manrique, lo que privó al movimiento de un elemento de gran repercusión que, además, podía aglutinar y liderar la diversidad de opiniones que había dentro de los colectivos. El año siguiente Lanzarote, en 1993, fue nombrada Reserva de la Biosfera.

### **3. SÍNTESIS DE LA EVOLUCIÓN DE LOS INDICADORES INSULARES: 1993-2013**

#### **3.1. Lanzarote antes de 1993**

Utilizando un término de actualidad, Lanzarote simbolizaba perfectamente hasta la última parte del siglo XX, el concepto de ultraperiferia. La isla mostraba unos datos de desarrollo económico y social notablemente por debajo de la media de un país y una región ya de por sí atrasados respecto a los porcentajes de Europa Occidental. Un retraso secular que se fundamentaba en la falta de agua, la lejanía geográfica, el caciquismo, la debilidad económica, el analfabetismo...

La entrada en el siglo XX no supuso ninguna mejoría en los problemas estructurales de la isla. Con la caída de la cochinilla a finales de la centuria anterior, la falta de buenas perspectivas para el futuro se hizo aún más evidente. El deambular de Lanzarote durante el inicio del siglo pasado fue aún más complicado que el de las islas capitalinas, las cuales sólo vivieron coyunturas de pujanza económica entre las secuelas que dejaron las Guerras mundiales y la Guerra Civil.

Los años de racionamiento de la posguerra agudizaron las carencias de una población rural que, como en muchas ocasiones anteriores, tomaba el camino de la emigración como única salida. En ese sistema social que se regía por unas estructuras arcaicas y muy rígidas, los pobladores de la isla aprendieron a obtener los máximos beneficios posibles del territorio extremo en el que vivían, con fórmulas ingeniosas, laboriosas y sostenibles en el tiempo tanto para la tierra como para el mar, aunque siempre bajo una economía de supervivencia.

La situación de Lanzarote comenzó a cambiar a principios de los años sesenta, coincidiendo con la mejora de las perspectivas económicas de España. La dictadura franquista entraba en una nueva fase con su progresiva apertura al exterior y el turismo permitía que el país entrara en los años del desarrollismo. No obstante, un hecho crucial y básico que permitió que Lanzarote tomara una nueva senda fue la creación de la primera potabilizadora en 1964/65, una instalación pionera en España. Hasta ese momento, la construcción de maretas, la llegada de los buques cisternas o la creación de las galerías del Risco de Famara habían sido las tímidas soluciones parciales a una escasez extrema de agua, que dificultaba sobremedida cualquier intento de desarrollo socioeconómico.

Paralelamente a la llegada de la potabilizadora comenzaron a sucederse cambios de gran calado, como la mejora del aeropuerto y los puertos de Lanzarote. Este avance se hizo especialmente significativo en el aeródromo de Guacimeta, que se fue ampliando paulatinamente y que en 1970 ya se abrió a los vuelos internacionales. De esta forma, el progreso de las comunicaciones permitió reducir los graves problemas de aislamiento que sufría una isla que, todavía hasta esas fechas, veía como casi la totalidad de sus enlaces con el resto del planeta debían pasar inevitablemente por otras islas, especialmente por Gran Canaria.

Siguiendo la tendencia del resto del país y de lo que sucedía en varias zonas de Gran Canaria y Tenerife, Lanzarote comenzó poco a poco a dar los pasos para instaurar la nueva industria turística. Bajo la presidencia de José Ramírez, el Cabildo comenzó a crear una red de infraestructuras turísticas, especialmente unas pioneras intervenciones artísticas en distintos espacios naturales que convirtieron a enclaves como la Cueva de los Verdes, los Jameos del Agua, o el Mirador del Río en zonas de gran interés turístico. Fue el momento en que un grupo de personalidades de la isla, entre las que destacó sobre todo el artista César Manrique, definió la imagen moderna de la isla, creando las bases de una nueva identidad económica y social de enorme potencia promocional para Lanzarote y de gran calado cultural entre la población insular. No obstante, el crecimiento del binomio turismo-construcción fue paulatino hasta que se aceleró enormemente en los inicios de los años ochenta, justo cuando comenzó el declive de la pesca. En los años anteriores las fábricas conserveras de Arrecife fueron los grandes impulsores de la economía local.

Otro fenómeno significativo ocurrió en el mismo periodo: la transición democrática. La apertura política permitió el surgimiento de nuevos partidos y de movimientos ciudadanos, como el ecologismo, que encabezó las protestas ante los desequilibrios que comenzaba a crear el fuerte crecimiento económico de la isla en los años ochenta. Precisamente un ámbito de conflicto y negociación en donde los sectores políticos y sociales debatieron de forma profunda y cada vez más acentuada fue la planificación territorial. Los planes insulares de ordenación turística y urbanística han sido las llaves maestras desde las que idear el desarrollo de Lanzarote. En este terreno se produjeron avances pioneros como el PIOT aprobado en 1991, reconocido expresamente como uno de los méritos por los que Lanzarote consiguió en 1993 el nombramiento de Reserva de la Biosfera.

### 3.2. Indicadores socioeconómicos

-La evaluación general de las estadísticas de los últimos años muestran un dibujo muy claro. Tras la breve coyuntura económica negativa de principios de los noventa, Lanzarote comenzó un **fuerte ciclo económico expansivo desde mediados desde 1993/94 hasta 2005/06**. Esta tendencia **se frenó bruscamente a partir de 2007** aproximadamente, con el inicio de la crisis financiera nacional e internacional.

-Durante el periodo que va desde mediados de los noventa a poco más de una década después (1994-2007), el estudio de los datos ofrece **crecimientos muy elevados en las cifras de población, economía, transportes o consumo de recursos** (energía, agua, cemento, etc.). A partir de mediados de la primera década del s. XXI, esos ámbitos **cambian de sentido drásticamente o se frenan por completo**, como en el caso de la población, mientras aumentan indicadores como el de desempleo, por la fuerte contracción económica que vive Lanzarote.

-Dejando a un lado los datos territoriales más elementales, en Lanzarote el primer elemento destacable de sus características naturales es su **escasa pluviometría**. Una estadística aclaratoria en este sentido nos indica que desde el año 2000 la media de lluvia anual apenas superó los 110 litros por metro cuadrado.

-Otro factor a tener en cuenta es que estamos ante una isla donde el régimen de vientos alisios es el dominante, favoreciendo una temperatura estable todo el año. Este hecho, característico de Canarias, convierte a **Lanzarote en un destino preferente para el mercado europeo turístico en invierno por la suavidad y estabilidad de su clima**.

-El **42,11% de superficie insular está protegida** bajo algún tipo de figura de protección, con áreas de gran peculiaridad, fragilidad y valor medioambiental, como por ejemplo el Parque Nacional de Timanfaya o la Reserva Marina de Los Islotes, además de dos Parques Naturales, cinco Monumentos Naturales, dos Paisajes Protegidos y dos Sitios de Interés Científico.

-Igualmente nos parece destacable el estudio del Centro de Datos del Cabildo de Lanzarote en el que se aprecia que la evolución de la temperatura media anual ha subido más de un grado desde mediados del siglo XX (los datos corresponde únicamente a la estación

metereológica del Aeropuerto de Guacimeta, por lo que deben ser acogidos con bastante precaución). A falta de una mayor perspectiva local y global de las consecuencias del calentamiento del planeta, Canarias y Lanzarote son zonas especialmente delicadas ante los posibles cambios que señala la comunidad científica internacional por el cambio climático, como el crecimiento del nivel del mar.

-El **consumo y la producción de agua**, proveniente de forma casi absoluta de la desalación de mar, ha vivido un gran aumento desde los años noventa. Se ha pasado de una producción de 6.527.629 metros cúbicos en 1992 a los 24.171.890 en 2012, **casi cuatro veces más en apenas dos décadas**. Es destacable también un progresivo aumento en la reutilización de agua, una estrategia de recuperación inexistente antes de este periodo.

-**Evolución parecida ha seguido la producción energética**, de los 334.648 MHW de 1993 a los 824.988 de 2012, es decir, más del doble. La importación de petróleo también ha subido de forma global, aunque ha vivido una cierta caída en los últimos años.

-Las denominadas **energías alternativas** están representadas por dos parques eólicos que han aumentado su producción recientemente pero que **no son significativos en el consumo y la producción insular**.

-Para finalizar con el apartado de medio ambiente, agua, energía y residuos, en este último capítulo, el de la **gestión de residuos**, un servicio inexistente hasta hace relativamente poco y que en los últimos años ha experimentado un **ligero aumento en las cantidades recogidas**, aunque la gran novedad histórica es su implantación como mecanismo imprescindible para la isla.

-Las estadísticas de población reflejan un **crecimiento muy acelerado de la población** residente hasta el comienzo de la actual crisis económica, de los 72.755 de 1993 a los 141.938 de 2009. Previamente, en los años ochenta, se produjo otro gran acelerón demográfico que se frenó con la mala coyuntura económica de principios de los años noventa, aunque luego se retomó con fuerza, ofreciendo crecimientos anuales muy altos porcentualmente, dando como resultado prácticamente la **duplicación de las cifras de población en apenas una quincena de años**.

-En estos últimos años los datos de población se han estancado, pero es evidente que el

**elevadísimo aumento demográfico de los años anteriores tuvo hondas repercusiones en todos los ámbitos de la vida insular**, desde sectores estratégicos como la energía y los transportes a servicios básicos como la educación o la sanidad.

-Un aspecto muy relevante del aumento poblacional es el **gran porcentaje de la población residente en Lanzarote que no ha nacido en España, un 27,8 %**, una cifra que multiplica por tres la media nacional, y que sitúa a Lanzarote como un espacio excepcional. La llegada de inmigrantes estuvo motivada principalmente por la fuerte demanda laboral que ofrecía la isla durante su etapa de gran crecimiento económico.

-Es importante tener en cuenta que la **procedencia y la naturaleza del contingente inmigrante ha sido diversa**. La mayoría de la población residente no española proviene de la Unión Europea (19.995, según las cifras de 2012), aunque también son importantes los colectivos de América (9.619), África (5.845), y en menor medida Asia (2.276).

-En el cómputo de la población total que realiza el Centro de Datos del Cabildo de Lanzarote, entre 1993 y 2013 las cifras casi se han duplicado. Así, la densidad de población han pasado de 123,3 hab./km<sup>2</sup> a 227,6 hab./km<sup>2</sup>. Este **crecimiento de la presión humana sobre el territorio**, tanto de residentes como de turistas, explica el aumento global del consumo de recursos (agua, energía, infraestructuras...), así como su disminución en los últimos años debido a la crisis económica.

-Directamente relacionados con la evolución de los indicadores anteriores están las estadísticas económicas, donde sobresalen varios elementos relacionados con el turismo y la construcción que nosotros consideramos estrechamente vinculados: plazas alojativas, afluencia turística, consumo de cemento y empleo.

-Entre 1993 y 2008, **Lanzarote pasó de 46.864 a 72.507 plazas alojativas oficiales**, un **crecimiento superior al 54%** en apenas quince años. Este aumento ha ido relacionado con la subida de la afluencia turística, aunque este indicador ha tenido sus variaciones propias, bajando desde 2003 hasta volver a subir en los últimos ejercicios a cifras históricas.

-La falta de correspondencia entre la llegada de nuevos turistas y el aumento de las plazas alojativas ha sido una de las posibles causas de la **bajada en el grado de ocupación**, que pasó del 89,2% de 1994 al 65% de 2009, año en el que el porcentaje tocó su cifra más baja

para comenzar de nuevo una subida (en 2013 llegó al 80,34%). Otro factor que puede haber afectado decisivamente es el descenso de la estancia media, de los casi 11 días que se promediaban en 1998 a los 8,86 de 2012.

-Un dato turístico muy significativo para la industria y la economía de Lanzarote es el de la **afluencia turística a los Centros de Arte, Cultura y Turismo (CACT)**, cuyas altas cifras, en torno a los dos millones y medio de visitantes al año, **se han mantenido estables**, a pesar del aumento de llegada de turistas.

-Los datos de 2001 y de 2012 referentes a la procedencia del turismo que recibe Lanzarote muestran una **fuerte trascendencia de Reino Unido**: 895.383 turistas, tan sólo en 2012. Este país representa más del 44,5% del total de visitantes que llegaron a la isla en 2012. Los otros mercados significativos son Alemania (302.313), España (292.960) e Irlanda (174.321), el resto de países tienen un peso muy escaso.

-El **volumen de negocio del turismo en Lanzarote anualmente ha estado entre los 1.400 y los 2.200 millones desde 2006** hasta 2012. A partir de 2007 comenzó un descenso notable que ha ido recuperándose en los últimos años, hasta llegar de nuevo a cifras récord.

-Un indicador significativo para la economía de Lanzarote es el de la **importación de cemento**, que osciló de las 253.783,20 toneladas de 2001 a las 31.782,45 de 2012. Un **descenso muy drástico que comenzó a partir de 2008** y que en la actualidad representa menos del 15% del total de lo que se importaba en 2001, el año de mayor volumen. El reflejo laboral de este cambio ha sido un aumento drástico en el desempleo del sector.

-El auge y caída del sector de la construcción también se puede apreciar en la **evolución de las licencias municipales de obras**, que muestran que en 2006 se llegó al máximo con 419.704 metros cuadrados de superficie de nueva planta. En 2011, esa cifra fue **diecisiete veces inferior**: 23.623 m<sup>2</sup>.

-El análisis de la estructura sectorial de Lanzarote muestra que **la gran mayoría de las empresas pertenecen al sector de los servicios** (3.816 empresas del total de 4.233). Arrecife es el municipio con mayor número de empresas: 1.669.

-Siguiendo la evolución de las empresas desde 2005 se aprecia una disminución de las



dedicadas a la industria (de 164 a 132) y especialmente un **fuerte descenso en las de la construcción**, que pasaron de 786 en 2006 a sólo 274 en 2012.

-La **superficie cultivada de Lanzarote no ha variado sustancialmente**, aunque sí debemos señalar que ha habido un descenso de las de secano frente a las de regadío. Un ámbito que ha mostrado crecimiento es de la viticultura, especialmente en el registro de nuevos viticultores.

-En la ganadería se ha producido un aumento relevante en todas las variedades del censo ganadero, salvo en el cunícola. En la pesca, destaca la acuicultura, que no existía hasta 2008 y que en la actualidad produce en torno a un millón y medio de kilos al año. No obstante, **el peso en la economía insular de los sectores primarios es escaso**.

-Por último para el ámbito económico, las **estadísticas de empleo** exhiben claramente el cambio de tendencia, pasando de **2.358 desempleados registrados en el año 2000, a los 17.252 de 2012**, un aumento que se agudizó entre 2007 y 2010.

-En la parte dedicada a sociedad del estudio de los indicadores, hemos hecho una selección de estadísticas para ver las principales características en educación, sanidad y otros ámbitos similares. En nuestra opinión, destaca el fuerte aumento de la oferta educativa y sanitaria, debido al gran crecimiento poblacional.

-Los **datos de transportes muestran incrementos muy evidentes**. En el aeropuerto de Guacimeta, principal nudo de comunicación de la isla, se ha pasado de los 3.437.250 pasajeros del año 1993 a los 5.169.386 de 2012. El balance es un subida superior al 50%, que llegó a ser mayor antes de la actual crisis económica (el máximo número de pasajeros anuales fue de 5.626.087 en 2006).

-En los transportes portuarios también se puede observar la misma tendencia de crecimiento acelerado hasta la crisis. En el Puerto de Arrecife el número de pasajeros en líneas regulares se ha mantenido estable, mientras el número de **pasajeros de cruceros sí se han incrementado notablemente**, pasando de los 36.115 de 1993, a los 327.972 de 2012.

-En el puerto de Playa Blanca, usado tanto por residentes como por turistas, las cifras de pasajeros totales subieron de los 545.311 de 1997 a los 835.940 de 2012, que llegaron a ser

879.241 en 2007.

-Otro indicador claro del ciclo económico expansivo que vivió Lanzarote está en la **fuerte subida del parque de vehículos**, que cambió de los 63.622 vehículos que registraba la isla en 1996 a los 109.640 de 2012, cifra esta último a la que ya se había llegado cinco años antes, en 2007. El aumento fue superior al 72 % en tan sólo una década.

### **3.3. Evolución de los indicadores políticos**

En este apartado analizamos, a grandes rasgos, la evolución del ámbito político local a través de los resultados electorales de los comicios municipales y de los distintos pactos entre partidos políticos.

**Legislatura 1991-1995:** El Partido de Independientes de Lanzarote (PIL), constituido en 1991, se presenta como la gran fuerza ganadora. El grupo liderado por Dimas Martín vence claramente en el Cabildo de Lanzarote (49% de los votos) y en cuatro municipios, mientras el PSOE se queda como segunda fuerza. No obstante, en 1993 sufre una ruptura interna que cambia el mapa político de la isla. Tras varios meses, el sector del PIL de Dimas Martín pacta con el PSOE de Enrique Pérez Parrilla. También se producen diversos cambios en las alcaldías de San Bartolomé (1993) y Yaiza (1994).

**Legislatura 1995-1999:** El PIL vuelve a obtener la victoria (31,8% y 29,8% de los votos en el Cabildo y el Parlamento de Canarias), aunque con resultados sensiblemente menores, mientras el PSOE repite datos similares (26,95% y 25,1% respectivamente), CC sustituye a CDS como tercera fuerza política y el PP sube considerablemente sus cifras. En 1995 y 1996 se volvió a repetir una ruptura interna dentro del PIL que rompió el grupo de gobierno, como en la legislatura anterior. De nuevo, tras varios meses de negociaciones, la salida fue un pacto entre PSOE y el sector del PIL liderado por Dimas Martín.

**Legislatura 1999-2003:** CC y PIL se reparten las primeras posiciones, y aunque inicialmente se llega a un acuerdo entre las fuerzas opositoras al PIL, en el año 2000 se vuelve a un cambio de gobierno que finaliza con un pacto insular global entre PSOE y PIL, con Enrique Pérez Parrilla de nuevo como presidente del Cabildo. Este pacto, como sucederá en diversas ocasiones, es el contrario que el del Gobierno de Canarias, lo que lleva continuas disputas

entre ambas instituciones. Vuelve a ser un periodo con muchos cambios políticos en municipios como Arrecife, San Bartolomé, Tinajo y Haría por mociones de censuras, ceses, rupturas internas, etc.

**Legislatura 2003-2007:** El PIL volvió a ganar con claridad en el Cabildo, aunque CC mejoró en el Parlamento de Canarias y PSOE se mantuvo como fuerza importante. Inicialmente se llegó a pacto inédito en el Cabildo entre PIL, CC y PP que dio un periodo especialmente turbulento motivado por distintas crisis. Entre 2003 y 2005, se llegaron a suceder cinco presidentes diferentes, más varios en funciones: Dimas Martín (2003-2004, PIL), Mario Pérez (2004, CC), M<sup>a</sup> José Docal (2004-2005, PIL), Francisco Cabrera (PP, 2005) e Inés Rojas (2005-2007, ApL-CC). En los ayuntamientos, en cambio, fue un periodo relativamente estable.

**Legislatura 2007-2011:** Se retomó el pacto insular entre PSOE y PIL, principales vencedores en los resultados electorales para el Cabildo y el Parlamento de Canarias, con Manuela de Armas como presidenta del Cabildo. No obstante, tras el estallido del Caso Unión se volvió a romper el acuerdo por decisión del PSOE, partido que finalmente, y tras varios meses de negociaciones, se quedó fuera del nuevo pacto entre CC, PIL, PP y PNL, que eligió a Pedro San Ginés como presidente del Cabildo. También se produjeron cambios en Arrecife, Teguiise, Yaiza y San Bartolomé.

**Legislatura 2011-2013...:** CC obtuvo sus mejores resultados, tanto al Cabildo (Pedro San Ginés ocupa de nuevo la presidencia) como en varios municipios destacados. En la lectura de los datos electorales destacó también la subida del PP y la fuerte caída del PIL, inédita para un partido que llevaba años en los primeros puestos. Coalición Canaria pactó inicialmente en el Cabildo con PP, pero a inicios de 2012 trasladó ese acuerdo al PSOE de forma global para la isla.

### **3.4. Indicadores de opinión sobre cuestiones medioambientales**

Se señalan a continuación las conclusiones de varias encuestas y sondeos de opinión relacionados con temas medioambientales.

#### **Ecotasa**

A principios de la primera década del s. XXI se debatió con insistencia sobre la posible

implantación de lo que se denominó como “ecotasa”. Se planteó como una medida de fiscalidad de la administración local con la que recaudar fondos para llevar a cabo políticas de conservación medioambiental y territorial. La medida, que no se llegó a ejecutar, se cifraba en el pago de un euro/día por turista.

Entre las conclusiones de las encuestas resalta un **claro apoyo a la ecotasa**, entre el 59,8 y un 62,5% en 2001 y 2002. La actitud de oposición pasó del 29,2 al 24,5% en esos mismos años. No obstante, es relevante ver que **entre el 49,5 y el 38% de los entrevistados afirmaba “no conocer” la ecotasa**, frente a unos porcentajes menores que sí admitían saber “algo” o “bastante” de dicha medida.

Preguntados por su opinión acerca de la cantidad propuesta a pagar en concepto de ecotasa, más de la mitad de los encuestados la consideraba “razonable”, frente a un sector que representaba en torno al 10% y que la consideraba “poca”, y otro sector (sobre el 25%) que la consideraba “excesiva”.

Respecto a su repercusión en la afluencia turística, la opinión de que “perjudicaría” pasó del 33,4 al 42,8%, mientras que el resto de los entrevistados que respondieron se dividieron entre los que consideraría que favorecería la afluencia turística y los que no lo haría.

### **Puerto deportivo en Berrugo**

Desde finales del s. XX, la construcción de un puerto deportivo en la zona de Berrugo, conocido actualmente como “Marina Rubicón”, generó también una importante cantidad de debates mediáticos y de acciones de protestas de grupos ecologistas. La obra simbolizaba, en cierta medida, el gran auge urbanístico que experimentaba la zona turística de Playa Blanca, la de mayor crecimiento durante esos años.

El debate en torno a esta infraestructura turística fue amplio, tanto que el 62,2% de los entrevistados en la *Encuesta de Temas Insulares de 2011* reconocía saber “algo” o “bastante” de este puerto.

Los resultados de las preguntas muestran que **el 52,8% consideraba que iba a tener efectos “más bien positivos”** en el turismo, frente al 23,2% que creía lo contrario. En cuanto a la repercusión territorial, el 68,7% estimaba que iba a tener un “alto impacto medioambiental”, mientras el 12,2% opinaba al revés.

En la valoración de si la obra de construcción del puerto debía seguir o frenarse, **seis de cada diez entrevistados creían que se debían paralizar**, frente a una cuarta parte que opinaba debía seguir construyéndose.

### **Manifestación del 27 de septiembre de 2002**

La manifestación desarrollada el 27 de septiembre de 2002 fue la mayor movilización de este tipo, con una notable diferencia respecto a otras, que se vivió en Lanzarote. En la Encuesta de Temas Insulares de 2002 se realizaron varias preguntas sobre ella tras su celebración.

**El conocimiento de la manifestación mostrado por parte de los entrevistados era muy alto** (el 83% de los entrevistados), así como **el grado de apoyo, que llegaba al 77,2%**, frente al 5,9% que manifestaba su rechazo.

La manifestación del “27-S”, como se denominó en los medios de comunicación, tuvo motivaciones de distinta índole que se vieron plasmadas en un manifiesto de apoyo y convocatoria. En la Encuesta de Temas Insulares se preguntó sobre varias de esas reivindicaciones para saber cuáles contaba con más apoyo. En los resultados (expresados en una escala de menor a mayor apoyo del 1 al 10), las primeras posiciones fueron para la atención al sector primario (8,98), el cierre de las plazas turísticas ilegales (8,82), la regulación del vertido de aguas al mar (8,54), la paralización de las prospecciones petrolíferas (7,96) y de la construcción de nuevas plazas turísticas (7,91).

### **Cuestiones de energía (2008)**

En 1998 se llevó a cabo una Encuesta de Temas Insulares, en la cual se había preparado un cuestionario específico sobre el ámbito energético. **El 44,5% de los entrevistados se consideraba poco o nada informado** sobre temas relacionados con la energía, mientras que un 40,3% respondió lo contrario.

Preguntados sobre las causas que motivaban el poco uso de las energías solares y eólicas en Lanzarote, las principales respuestas fueron la falta de interés por parte de los partidos políticos y las compañías. Otro dato significativo tiene que ver con los hábitos de ahorro, entre los cuales se señalaba las medidas de contención del consumo doméstico en consumo de energía y agua.

### **Plataformas petrolíferas**

Respecto a las plataformas petrolíferas, lo primero que destaca es un alto grado de conocimiento por parte de la población (91,7%) del permiso concedido por el Gobierno español y **la postura mayoritaria es la de rechazo a la posible instalación de plataformas petrolíferas, un 72,2%** de oposición al proyecto frente al 20,7% de apoyo. Esos datos son idénticos con los resultados a la pregunta si cree que merece la pena buscar petróleo en Canarias.

Entre las razones aducidas para la oposición a la instalación de las plataformas está la falta de consulta a los canarios (22,4%) o simplemente de rechazo a la iniciativa (65,1%). En este sentido es relevante observar que el 70,2% opina que es incompatible la obtención de petróleo y la actividad turística en el mismo territorio. De hecho, **el 66,8 % de los entrevistados estima que seguro/probablemente disminuiría el número de turistas si se supiera que se realizan prospecciones petrolíferas frente a las costas de Lanzarote y Fuerteventura**, mientras que el 26,7% cree que no.

Las opiniones respecto a un posible derrame indican que **el 50,4% de los entrevistados cree que la industria turística se arruinaría inicialmente pero luego se recuperaría**, mientras que el 37,5 % cree que la industria turística se arruinaría para siempre. Un 56,2% también opina que un derrame impediría la potabilización de agua de mar, que es principal sistema para el consumo de agua en Lanzarote. El 63,4 % de los entrevistados estima que los métodos para buscar petróleo frente a las costas de Lanzarote y Fuerteventura son poco/nada seguros para el medioambiente y los recursos pesqueros. Respecto a los beneficios económicos, **el 68,4 % cree que no habrá beneficios económicos para la población de Canarias, frente a un 23,8 % cree que sí lo habrá** y un 7,9 % se muestra indeciso ante esta cuestión.

#### **4. UNA LECTURA PROVISIONAL DEL PASADO RECIENTE Y UNA MIRADA AL FUTURO**

Los últimos veinte años han transformado más la fisonomía territorial de Lanzarote y la identidad cultural de sus habitantes que cualquier periodo de los siglos anteriores. Ha sido una etapa de agudos contrastes económicos y sociales, tres lustros de crecimiento acelerado, casi podríamos decir que de opulencia económica y auge poblacional, que se detuvieron bruscamente con la crisis que comenzó sentirse de forma muy severa a partir de 2008.

Estos fuertes vaivenes han tenido hondas repercusiones de todo tipo, desde la drástica caída del empleo a grandes mutaciones en la propia mentalidad de la población local. El veinte aniversario del nombramiento de Lanzarote como Reserva de la Biosfera ha de servir para reflexionar sobre las políticas seguidas hasta ahora, con sus consecuencias negativas y sus logros positivos, así como los retos medioambientales y sociales que se vislumbra en el horizonte.

En las próximas páginas, por tanto, vamos a tratar de explicar e interpretar algunas de las claves de este periodo, señalando previamente y de manera reiterada que aún no existe una perspectiva histórica y temporal suficiente, por lo que estas líneas no deben ser consideradas como conclusiones cerradas sino como una valoración orientativa y provisional con una intención de proponer reflexiones para encarar el futuro.

##### **Auge y caída económica al calor del crecimiento turístico e inmobiliario**

Con el paulatino pero imparable declive de la industria pesquera que se empezó a entrever desde los años setenta, la economía de Lanzarote se dirigió hacia el binomio turismo-construcción como única alternativa exitosa para el imprescindible crecimiento que necesitaba la isla.

Desde 1983 las estadísticas empezaron a mostrar una fuerte subida tanto en la llegada de turistas como en la creación de nuevas plazas alojativas. Aunque el turismo ya había ido dando pasos significativos desde mediados de los años sesenta, su evolución pasó de una fase casi embrionaria, a un estadio evolutivo mucho mayor con la inclusión definitiva de Lanzarote en el circuito internacional del turismo de masas, una nueva fórmula que la industria había ido creando a escala internacional apenas unos lustros antes. De esta manera, el nuevo pilar

económico se convirtió en el protagonista casi absoluto del devenir de la isla.

El sector estrechamente hermanado con el turismo fue la construcción. Un ámbito clave que dio pingües y rápidos beneficios empleándose primero en la creación de nuevos hoteles y complejos alojativos, para luego también erigir miles de plazas residenciales que dieran cabida a los nuevos habitantes y trabajadores que la isla comenzó a importar de forma imparable. Es un periodo de gran entrada de capitales y de creación de empleo, pero los réditos no se emplearon en una apuesta por la innovación industrial o la diversificación económica. Así, a finales de los años ochenta, a consecuencia sobre todo de un frenazo en la construcción, un sector por definición cíclico, se produce un importante bajón económico.

Este contexto negativo fue coyuntural, de manera que empezó a remontarse poco a poco en los inicios de los años noventa, a causa principalmente de que la llegada de turistas siguió incrementándose, un fenómeno que se prolongó hasta una década después, cuando Lanzarote tocó techo de afluencia turística, situado en torno a los dos millones de visitantes anuales en sus mejores años, cifras que están a volviendo a repetirse en este último año.

Lo que se observa en las estadísticas a partir de 1993 es una etapa de aproximadamente quince años de acelerado crecimiento en todos los indicadores socioeconómicos. Se repitieron muchas características de la fase anterior, porque de nuevo el liderazgo fue para el binomio turismo-construcción, aunque con diferentes temporalidades. Inicialmente es la industria turística quien propicia el auge, impulsada por la creación de nuevas empresas y plazas alojativas al calor del aumento de la afluencia de visitantes. En una segunda fase, a partir de principios de la primera década del siglo XXI, el epicentro será el negocio inmobiliario, que localmente participa en la gigantesca burbuja nacional que estallará en 2008.

La fortísima caída económica que se ha producido en los últimos cinco años responde inicialmente a fenómenos externos que, no obstante, se han visto muy agudizados por las características locales. De esta manera, Lanzarote se ha convertido en una de las islas con mayores porcentajes (por encima del 30%) de personas desempleadas de Canarias, que a su vez es una de las regiones a la cabeza de estos ranking en la UE. Las áreas más desgastadas han sido la construcción, y posteriormente, los sectores de servicios y finanzas, mientras la afluencia turística ha empezado a ofrecer datos de afluencia y estancia media muy positivos en los últimos años, señalándose las revueltas de los países del norte de África como uno de los factores influyentes en esta situación.



El panorama actual de Lanzarote ofrece una industria turística madura y altamente cualificada que, no obstante, debe estar en continua renovación para mantenerse en un mercado global altamente competitivo. Las condiciones climáticas y geopolíticas de Lanzarote como destino turístico siguen siendo envidiables, y también existe la oportunidad de cualificar más la oferta introduciendo políticas sostenibles más potentes. Recientes estudios comparativos internacionales destacan el posicionamiento de la isla como espacio pionero en estrategias de este tipo. Aún así, respecto al futuro también se aprecian riesgos para el futuro en factores locales e internacionales: competidores de otras zonas de África, gran dependencia del mercado inglés, posibles alzas de los transportes por el encarecimiento del petróleo, riesgos de daños por las prospecciones petrolíferas, etc.

Desde una perspectiva más amplia, estos últimos veinte años han dejado grandes mejorías en el área económica, como por ejemplo el enorme avance comunicaciones con el exterior, la consecución de un tejido empresarial más maduro o la adecuación de las infraestructuras claves. El gran tema pendiente para el futuro es el impulso real a una innovación que permita la ansiada diversificación económica de un archipiélago históricamente adicto a "monocultivos" económicos. En este sentido, las posibles alternativas que señalan los especialistas para Canarias pasan por el sector energético, la internacionalización de las empresas, la renovación de la agricultura y la pesca, la apuesta por la tecnología, la acuicultura, la conexión con África...

Estratégicamente Lanzarote necesita disminuir su dependencia casi absoluta del turismo; evitar caer de nuevo en la dinámica cíclica de la construcción; y lograr avanzar en todos los caminos posibles de la innovación, al diversificación y la internacionalización. El objetivo final debe ser crear una economía más sustentable temporal y socialmente, y que sea menos proclive a los vaivenes.

### **Metamorfosis de la sociedad insular**

La composición y la mentalidad de la población lanzaroteña comenzaron a transformarse con cierta fuerza desde los años setenta (democracia, enlaces con el exterior, medios de comunicación, cambios culturales, turismo...), aunque es en la década posterior cuando estas novedades adquirieron mayor potencia, sobre todo por la rapidez y el calado socioeconómico, cultural y territorial de los cambios.

Lanzarote pasó, en muy poco tiempo, de ser una cuna masiva de emigrantes a convertirse en

tierra de acogida para multitud de nacionalidades. Como en la economía, el dibujo general es el de un fortísimo crecimiento poblacional que se detuvo bruscamente con la crisis económica.

En los años ochenta, los nuevos residentes provinieron sobre todo de otras islas de Canarias y de otras regiones de España. En las siguientes dos décadas, la procedencia se diversificó y el ritmo se intensificó, tanto que en 2006 se contabilizaban más de cien nacionalidades distintas y el 25% de la población residente ya había nacido fuera de la isla, un porcentaje que casi triplicaba la media española. En cuanto a la naturaleza de este contingente de población es importante distinguir dos realidades: por un lado, hay una relevante comunidad de europeos que fijan mayoritariamente su segunda residencia o su residencia de vacaciones en la isla (sólo entre ingleses y alemanes son más de 12.000 en 2012, un 8% de la población insular), mientras que las motivaciones de las personas llegadas de otras zonas como América del Sur, África, Asia o Europa del Este tienen más relación con la demandas laborales.

Las consecuencias sociales de esta evolución son múltiples, y no siempre fáciles de analizar, pero en general presentan los problemas clásicos de un crecimiento por aluvión. Así, por ejemplo, servicios básicos como educación o sanidad se ha visto superados ampliamente en sus previsiones por el aumento de la demanda. Hay otros muchos ámbitos afectados, desde el urbanismo a las estructuras familiares. En el lado positivo, los últimos veinte años también han servido para crear infraestructuras básicas en una isla con un atraso muy considerable.

Más complejo de analizar es el ámbito de los cambios en la mentalidad de la población insular. Las mutaciones identitarias han sido tan veloces y drásticas que casi nos permiten hablar de una transculturación interna, en la medida que una misma generación pasó de las preocupaciones propias del infradesarrollo de la isla, a una situación contradictoria pero real, en donde la atención se fijó en las desmesuras del hiperdesarrollo. En este punto, nos interesa resaltar que lo significativo no está en la conveniencia ideológica de los cambios sociales o culturales sino en la velocidad de esos cambios. El debate meramente moral sobre estos temas resulta bastante estéril frente a la certeza de que cualquier comunidad sufre procesos traumáticos en la asimilación de las transformaciones si los ritmos son acelerados. La raíz de muchos de los contrastes, debilidades y problemáticas sociales de la isla nace de esta realidad. La mutación desde la pequeña isla seca y remota, a su conversión en destino turístico de primer orden con una población globalizada, que bruscamente se convierte en zona cero de la crisis internacional ha sido muy veloz. Los agudos vaivenes de la historia reciente de la isla no han podido ser completamente asimilados de forma natural. La bajada de los datos de

crecimiento con la última etapa de crisis económica ofrecen, en este sentido, una oportunidad de aclimatar todas estas mutaciones.

En esta rápida panorámica de la evolución de Lanzarote que estamos intentado trazar desde la economía, la sociedad o la política, debemos reincidir en que se trata de un retrato muy general, ya que hay otros factores localistas que lo hacen más complejo. La escala de Lanzarote, donde en general no existen grandes masas críticas, añade el peso específico y decisivo que pueden tener personalidades de amplio influencia social como ha ocurrido en Lanzarote con César Manrique o Dimas Martín. Igualmente, en el tejido insular han influido grandes figuras empresariales, especialmente los ligados a la construcción o el turismo, grupo mediáticos y también asociaciones, como El Guincho o Foro Lanzarote para el caso de la movilización ecologista.

### **Inestabilidad crónica en la política local**

La llegada de la democracia trajo un nuevo contexto para una isla marcada por una larga tradición de caciquismo donde nunca existieron masas obreras concienciadas políticamente, ni clases burguesas amplias y liberales, sino una sociedad altamente estamentada, jerarquizada, pobre y rural. No obstante, desde los años setenta y como ocurre en el resto del país se produce un despertar asociativo y político de gran potencia en la escala local.

Grupos nacionalistas, comunistas, insularistas, izquierdistas o conservadores se disputaron en las primeras elecciones la influencia sobre un electorado novato y unas instituciones locales que recuperaban una autonomía política no vista previamente y un poderío económico a partir del *boom* turístico ni siquiera soñado. En los años ochenta destacó la primacía del PSOE, a la estela de lo que ocurría en el resto del país, y que en Lanzarote sólo fue progresivamente contrarrestada por grupos de centro como CDS o agrupaciones nacionalistas.

A partir de los años noventa, el nacionalismo es la fuerza dominante, aunque siempre se ha mostrado dividida en varios grupos. El más relevante hasta fechas recientes fue el Partido de Independiente de Lanzarote (PIL), un partido insularista de corte muy populista dirigido por un líder controvertido y carismático como Dimas Martín. A pesar de ser el principal partido en resultados electorales durante casi veinte años, sus mandatos han sido escasos debido a su inestabilidad interna y a los repetidos problemas con la justicia de su líder.

La otra gran figura de la política local en las primeras décadas de la democracia fue Enrique Pérez Parrilla, la persona que, con diferencia, ocupó durante más tiempo el cargo de presidente del Cabildo. Con un perfil muy diferente y estratégicamente centrado en políticas de contención del crecimiento, Pérez Parrilla pactó en numerosas ocasiones con el PIL, partido que siempre lo aventajó en votos. Las principales iniciativas institucionales en políticas de sostenibilidad nacieron del PSOE, un grupo que también tuvo sus detractores internos en esta tendencia y que pactó con partidos claramente divergentes en este ámbito.

No obstante, más que por perfiles personales o ideológicos, la política de Lanzarote de las últimas dos décadas se ha caracterizado sobre todo por la inestabilidad. Desde 1991 no ha habido legislatura que no haya presentado como mínimo un cambio de gobierno en el Cabildo, y se han producido largos periodos de parálisis institucional por negociaciones políticas debido a mociones de censura, rupturas internas, enfrentamientos partidistas de todo tipo o problemas judiciales. Sólo en la legislatura 2003-2007 cinco personas ocuparon la presidencia, más otras dos que fueron presidentes en funciones. Cifras que en otras islas de Canarias han servido para todo el periodo democrático desde los años setenta.

El Cabildo es la única institución con un cometido eminentemente insular y la que ha dirigido las políticas de la oficina de la Reserva de la Biosfera. En los ayuntamientos la situación tampoco ha sido estable, especialmente en municipios como San Bartolomé o Arrecife. Otra fuente de disputas política ha estado en las escasas etapas donde los partidos gobernantes en la escala insular han coincidido con las coaliciones que gobernaron Canarias. El resultado es que si Canarias es un territorio político complicado por su propia idiosincracia archipelágica y su sistema parlamentario, Lanzarote es la isla más laberíntica e imprevisible.

Las razones de fondo que explican tanta agitación institucional, no compartida por ninguna de las otras islas de Canarias, son múltiples y han ido variando en el tiempo. En primer lugar, se observa una aguda fragmentación del voto, debido a la falta de unidad del nacionalismo y a la ausencia de partidos que aglutinaran grandes porcentajes del electorado. Esta tendencia no se ha visto contrarrestada con pactos sólidos, estables y duraderos. Pero también hay que apuntar otros motivos: enfrentamientos personalistas, sobre todo entre miembros de los mismos partidos (como ocurrió repetidas veces entre PIL y CC), problemas judiciales (Dimas Martín o el Caso Unión), divisiones internas (PIL) o repercusiones de otras rupturas de acuerdos municipales o regionales.

No se puede soslayar tampoco que el auge inmobiliario ha influido hondamente, como en el

resto de España costera y no tan costera, en la política local y en una corrupción que se ha ido destapando a través de múltiples casos. A falta de una perspectiva mayor y de estudios más detenidos, Lanzarote parece haber sido también un territorio a la cabeza de estos aspectos, incluso en un país al que la UE ha reprendido diversas veces por la falta de firmeza política y judicial en este terreno. En Lanzarote, el enorme desarrollo urbanístico de las últimas décadas ha fomentado la subordinación de muchas estrategias políticas. Un dato insoslayable en este sentido es la gran cantidad de casos abiertos y de antiguos políticos insulares que se han visto involucrados o condenados en procesos judiciales contra la corrupción. Así, lo que hasta el momento han ido publicando los medios de comunicación sobre los sumarios de los casos Unión y Jable desvela tejidos clientelares muy amplios en la toma de decisiones públicas de gran repercusión. Una de las consecuencias de esta situación es la valoración negativa que obtiene la política en los sondeos de opinión, una tendencia que debe revertirse si se quiere un buen estado de salud democrática.

En definitiva, Lanzarote ha adolecido de graves problemas de calidad y madurez política, fenómeno que puede ser atribuido a la falta de tradición democrática, junto otros factores. Actualmente, que ya existen varias generaciones criadas en democracia y un electorado más experimentado, es probable que los líderes futuros puedan hacer uso de esas condiciones para practicar nuevas formas.

### **Sostenibilidad, concienciación y retos medioambientales.**

Desde el mismo nombramiento de Lanzarote como Reserva de la Biosfera podemos encontrar las claves para la interpretación de lo que ha sucedido en la isla desde 1993. Lanzarote consiguió el galardón por méritos referidos a la valentía y la previsión en la programación de acciones de conservación y concienciación paisajística en los años anteriores (planes territoriales, CACT, los grupos ecologistas) y por las propias peculiaridades de su historia natural y cultural (Manrique, La Geria, etc). No obstante, desde el principio se reconoció que el título buscaba intencionadamente convertir a la isla en un laboratorio donde probar estrategias de sostenibilidad social y económica. En el comunicado del Comité Español MaB de 1998 se afirmaba claramente que "Lanzarote es (...) una R.B. para buscar alternativas de futuro, sin esconder sus contradicciones".

Los espacios de experimentación están abiertos a los éxitos y los fracasos, y ese ha sido el caso de Lanzarote, una isla pequeña pero de grandes contrastes, donde la burbuja urbanística dejó profunda secuelas territoriales y, especialmente, económicas y sociales. Un espacio que,

junto a las altas cotas de desempleo actuales, ha logrado hitos como la paralización de miles de camas o macroproyectos que no se llegaron a construir, el planteamiento y ejecución en algunos casos pioneras políticas de contención del crecimiento (moratoria, fiscalidad, etc.) y una mayoritaria concienciación social.

No obstante, los contrastes tan acusados de Lanzarote complican el análisis de los resultados y hacen muy difícil llegar a conclusiones sencillas. A pesar de sus escasas dimensiones geográficas y demográficas, la realidad de la isla es cualitativamente muy compleja por la radicalidad y rapidez de los cambios históricos acontecidos en las últimas décadas.

Sí es importante señalar un punto de partida en este terreno. En Lanzarote, la lucha por la sostenibilidad ha tenido sus principales campos de batalla en lo social y en lo económico. Los valores de su naturaleza (fauna, flora, geología, etc.) se han situado en un segundo plano frente al interés suscitado por el enconado debate político y sociológico sobre el crecimiento económico-urbanístico, por ser éste el principal motor de la metamorfosis de la isla. Así, las lecturas globales sobre este tema central pueden parecer contradictorias. Las estadísticas de consumo de cemento, plazas hoteleras o empleo son profundamente elocuentes sobre el altísimo nivel que llegó a alcanzar la construcción y las bruscas consecuencias de su rápido declive.

Aunque el seguimiento de la agenda política y social de esos años revela que éste fue un tema en constante debate y con multitud de propuestas de todo tipo, en donde la voluntad empresarial y de los partidos no estuvo en consonancia con el masivo apoyo social a la ralentización de los ritmos de crecimiento. En este sentido, cabría preguntarse por qué esos sondeos de opinión no se correspondieron en absoluto con los resultados de las elecciones, o por qué los partidos que intentaron capitalizar ese desencanto mediante votos no lo lograron.

No obstante, observando la normativa y la conciencia colectiva anterior al nombramiento de Lanzarote como Reserva de la Biosfera se aprecia que la isla estaba muy alejada de los parámetros de sostenibilidad, por lo que el recorrido de estas últimas dos décadas deja un incuestionable avance en políticas, institucionalización y mentalización sobre la necesidad de establecer a fórmulas que piensen en el bienestar humano y natural a largo plazo en sintonía con un uso racional de los recursos naturales.

La clave interpretativa, por tanto, no está sólo en el cambio cuantitativo de la isla de los años ochenta a la isla actual, sino en la dialéctica entre la fuerza de las tendencias desarrollistas y las

acciones para lograr un modelo más sostenible en medio del acelerón económico. La crisis, en este sentido, representa una oportunidad para replantearse el futuro a partir de los errores y aciertos del pasado reciente.

## **5. EVOLUCIÓN DE LOS PRINCIPALES INDICADORES SOCIOECONÓMICOS DE LANZAROTE**

- 5.1. Territorio
- 5.2. Agua
- 5.3. Energía
- 5.4. Residuos
- 5.5. Población
- 5.6. Economía
- 5.7. Sociedad
- 5.8. Transportes
- 5.9. Resultados electorales regionales y locales
- 5.10. Estudios de opinión sobre temas socioeconómicos y ambientales



## 5.1. TERRITORIO

### 5.1.1. Superficie y perímetro de Lanzarote según municipio

MUNICIPIO	Superficie (Km <sup>2</sup> )	%	Perímetro	Altitud	Distancia
Arrecife	22,7	2.7	26.820 (metros)	20 (metros)*	209,3 (Km.)**
Haría	106,6	12.6	54.128	270	28,0
San Bartolomé	40,9	4.8	28.202	240	6,2
Teguise	264,0	31.2	128.597	305	10,2
Tías	64,6	7.6	32.719	200	9,1
Tinajo	135,3	15.9	54.733	195	17,5
Yaiza	211,8	25.0	76.914	192	21,0
<b>LANZAROTE</b>	<b>845,9</b>	<b>100.0</b>	<b>186.993</b>		

\*La altitud es la de la capital municipal.

\*\* La distancia de cada municipio es referida a la capital insular y para ésta su capital provincial.

NOTA: Las medidas de superficie de los municipios incluyen las de sus islotes y roques.

FUENTE: Instituto Geográfico Nacional e Instituto Canario de Estadística (ISTAC).

### 5.1.2 Constitución física de las costas de Lanzarote

TIPO DE COSTA	Kilómetros
Acostillado alto con rasa al pie	110,6
Acostillado de 2 a 20 metros	47,8
Costa baja	2,2
Playa de cantos rodados	6,6
Playa de cantos y arena	16,9
Playa de arena fina y gruesa	9,6
Obras artificiales	19,5

FUENTE: Consejería de Política Territorial. Gobierno de Canarias,  
*Plan Especial de Protección de Espacios Naturales (1996).*

### 5.1.3. Superficie de los islotes de Lanzarote

ISLOTE*	Km <sup>2</sup>
La Graciosa	29.050,0
Alegranza	10.300,0
Montaña Clara	1.480,0
Roque del Este	64,5
Roque del Oeste	15,8

\*Todos pertenecen administrativamente al municipio de Teguise.

FUENTE: Instituto Geográfico Nacional.

#### 5.1.4. Evolución de los datos meteorológicos de Lanzarote (2000-2013)

AÑO	Humedad (%)	Lluvia (l/m2)	Días de lluvia	Temperatura media (°C)
2000	81,0	47,1	46	20,8
2001	70,0	38,0	31	21,3
2002	65,0	59,7	56	21,5
2003	64,6	95,0	53	21,2
2004	60,0	147,0	60	21,6
2005	61,2	211,6	49	21,1
2006	61,0	117,1	56	21,4
2007	60,2	102,1	44	21,5
2008	63,0	98,2	48	21,8
2009	62,9	76,1	60	21,9
2010	65,0	124,3	58	22,4
2011	65,0	133,1	57	21,2
2012	63,0	61,3	42	21,9
2013	62,9	72,3	41	21,6

Estación del Aeropuerto.  
FUENTE: Agencia Estatal de Meteorología.

### 5.1.5. Evolución de la temperatura media desde 1950

AÑO	MEDIA ANUAL
1950	20,3
1951	20,5
1952	20,9
1953	20,3
1954	19,9
1955	21,4
1956	20,0
1957	20,6
1958	20,2
1959	19,1
1960	19,4
1961	20,9
1962	20,5
1963	19,6
1964	20,6
1965	20,3
1966	20,4
1967	20,4
1968	19,3
1969	20,1
1971	19,5
1972	19,2
1973	19,8
1974	19,6
1975	20,0
1976	20,1
1977	20,1
1978	20,5
1979	20,2
1980	20,6
1981	20,5
1982	20,3

AÑO	MEDIA ANUAL
1983	21,2
1984	20,7
1985	20,9
1986	20,5
1987	21,5
1988	20,7
1989	21,2
1990	21,2
1991	20,4
1992	20,4
1993	20,4
1994	20,2
1995	20,6
1996	21,5
1997	22,0
1998	21,7
1999	21,0
2000	20,8
2001	21,4
2002	21,1
2003	21,3
2004	21,6
2005	21,1
2006	21,4
2007	21,5
2008	21,8
2009	21,9
2010	22,4
2011	21,2
2012	21,9

FUENTE: Centro Meteorológico Territorial de Las Palmas (1973-2008), *Plan Insular de Ordenación de Turismo de 1982* (1970-72) y *Plan Insular de Lanzarote de 1973* (1950-1969).

### 5.1.6. Superficie de las Áreas Protegidas de Lanzarote

CATEGORÍA DE PROTECCIÓN	Municipios implicados	Superficie municipal de ENP (Has.)	Superficie total de ENP (Has.)	% sobre la isla
Parque Nacional de Timanfaya	Tinajo y Yaiza	2.206 2.901	5.107	6.00
Reserva Marina De Los Islotes	Teguise	165,2	165,2	0.20
Parque Natural del Archipiélago Chinijo	Teguise y Haría	7.222 1.890	9.112	10.70
Parque Natural de Los Volcanes	Tinajo, Tías y Yaiza	5.512,8 62,9 4.582,7	10.158,4	12.00
Monumento Natural del Malpaís de La Corona	Haría	1.797,2	1.797,2	2.10
Monumento Natural de Los Ajaches	Yaiza	3.009,5	3.009,5	3.60
Monumento Natural Cueva de Los Naturalistas	Tías y Tinajo	1,2 0,9	2,1	0.02
Monumento Natural del Islote de Halcones	Yaiza	10,6	10,6	0.01
Monumento Natural de Montañas del Fuego	Yaiza y Tinajo	155,9 236,6	392,5	0.40
Espacio Protegido de Tenegüime	Teguise y Haría	418,2 2,9	421,1	0.50
Espacio Protegido de La Geria	Yaiza, Tías, Tinajo, San Bartolomé y Teguise	1.039,1 1.902,5 783,7 1.429,2 100,9	5.255,4	6.20
Sitio de Interés Científico de Los Jameos del Agua	Haría	30,9	30,9	0.03
Sitio de Interés Científico de las Salinas de Janubio	Yaiza	168,6	168,6	0.10
<b>TOTAL</b>			<b>35.630,5</b>	<b>42.11</b>

FUENTE: Consejería de Política Territorial. Gobierno de Canarias.

### 5.1.7. Evolución del número de visitantes de Timanfaya 1993-2013

AÑO	Lanzarote Timanfaya	Tenerife Teide	La Gomera Garajonay	La Palma	CANARIAS
				Caldera de Taburiente	Total Parques Nacionales
1993	1.300.000	2.250.000	300.000	324.705	4.174.705
1994	1.757.513	2.434.152	450.000	212.179	4.853.844
1995	1.450.000	2.500.000	500.000	200.000	4.650.000
1996	1.575.135	3.000.000	450.000	250.000	5.275.135
1997	1.606.638	3.237.000	550.000	210.141	5.603.779
1998	1.691.347	3.554.782	525.000	265.961	6.037.090
1999	1.742.087	3.868.839	569.000	288.032	6.467.958
2000	1.800.000	3.722.913	615.000	347.619	6.485.532
2001	1.866.000	3.589.164	520.000	377.726	6.352.890
2002	1.768.566	3.488.622	507.000	375.753	6.139.941
2003	1.841.431	3.364.873	641.754	395.264	6.243.322
2004	1.815.186	3.540.195	859.860	367.938	6.583.179
2005	1.778.882	3.349.204	854.824	380.399	6.363.309
2006	1.787.776	3.567.701	842.467	371.558	6.569.502
2007	1.748.149	3.142.418	884.858	389.024	6.164.449
2008	1.600.175	2.866.057	860.000	408.088	5.734.320
2009	1.371.349	3.052.830	625.801	337.649	5.387.629
2010	1.434.705	2.407.480	610.254	387.805	4.840.244
2011	1.549.003	2.731.484	825.638	424.832	5.530.957
2012	1.474.383	2.660.854	744.304	354.901	5.234.442
2013	1.452.365	3.292.247	817.220	375.180	5.937.012

FUENTE: Ministerio de Medio Ambiente y Medio Rural y Marino. Red de Parques Nacionales e Instituto Nacional de Estadística (INE), "Anuario Estadístico de España".

### 5.1.8. Evolución del número de viajeros a La Graciosa (2010-12)

PUERTO	2010	2011	2012
<b>LA GRACIOSA</b>			
<b>Pasajeros</b>	<b>301.849</b>	<b>260.599</b>	<b>276.732</b>
Regular	207.383	234.209	245.025
Excursiones	94.466	26.390	31.707
<b>ÓRZOLA</b>			
<b>Pasajeros</b>	<b>296.991</b>	<b>253.037</b>	<b>273.282</b>
Regular	207.383	234.209	246.025
Excursiones	89.608	18.828	20.257

FUENTE: Área de Puertos. Consejería de Obras Públicas. Gobierno de Canarias.

### 5.1.12. Expedientes abiertos por la Agencia de Protección del Medio Urbano y Natural (APMUN) según Isla y tipología (1999-2012)

TIPO DE INFRACCIÓN	Lanzarote	Fuerteventura	Gran Canaria	El Hierro	La Gomera	La Palma	Tenerife	TOTAL
D.L. 1/2000 Constructivas	1.154	1.226	4.426	651	731	2.010	4.931	<b>15.129</b>
D.L. 1/2000 No Constructivas	339	530	2.426	139	270	646	1.755	<b>6.105</b>
Ley de Costas	199	279	383	23	30	112	312	<b>1.338</b>
Vertidos al mar	97	74	254	12	23	53	460	<b>973</b>
Residuos (incluye RP y AU)	2.744	1.662	5.401	373	971	1.963	3.427	<b>16.541</b>
Impacto	42	97	175	7	26	81	173	<b>601</b>
Cetáceos	0	1	5	0	0	1	126	<b>133</b>
Parcelaciones	0	0	14	0	0	0	0	<b>14</b>
Ley de Envases	0	0	34	0	0	3	12	<b>49</b>
Paques Zoológicos	2	3	6	0	0	0	3	<b>14</b>
Extracción de áridos	2	4	1	0	1	4	6	<b>18</b>
Ley Prevención Contaminación	0	1	0	0	1	0	10	<b>12</b>
<b>TOTAL POR ISLA *</b>	<b>4.579</b>	<b>3.877</b>	<b>13.125</b>	<b>1.205</b>	<b>2.053</b>	<b>4.873</b>	<b>11.215</b>	<b>40.927</b>

\*Total de expedientes abiertos en Canarias desde la creación de este Organismo en 1999 hasta el 31/12/2012. FUENTE: Agencia de Protección del Medio Urbano y Natural. Gobierno de Canarias.

## 5.2. AGUA

### 5.2.1. Resumen de datos de agua de Lanzarote (2012)

CONCEPTO	Metros cúbicos*
Producción	24.231.337
Consumo contadores	10.338.578
Consumo cubas	60.451
Agua reutilizada	1.914.968
Consumo Total	12.313.997
Número de abonados	68.021

\*Excepto número de abonados.  
FUENTE: Insular de Aguas de Lanzarote, S.A. (INALSA).

5.2.2. Evolución de la producción de agua en plantas potabilizadoras de Lanzarote (1994-2013)

<b>AÑO</b>	<b>M3</b>
1994	7.889.495
1995	9.506.773
1996	10.269.800
1997	11.028.818
1998	12.415.815
1999	13.163.519
2000	14.294.204
2001	16.143.636
2002	17.209.940
2003	18.305.111
2004	19.151.174
2006	20.620.045
2007	21.582.838
2008	22.215.534
2009	22.648.675
2010	23.017.465
2011	23.734.678
2012	24.171.890
2013	24.231.337

FUENTE: Insular de Aguas de Lanzarote, S.A. (INALSA).

5.2.3. Evolución del consumo de agua en Lanzarote según tipo (1997-2013)

<b>Año</b>	<b>Contadores</b>	<b>Cubas</b>	<b>Agua Reutilizada</b>	<b>TOTAL (m3)</b>
1997	7.972.665	149.758		<b>8.122.423</b>
1998	9.065.922	204.689		<b>9.270.611</b>
1999	9.890.951	182.509		<b>10.073.460</b>
2000	10.771.518	162.019		<b>10.933.375</b>
2001	11.175.707	217.694	830.887	<b>12.224.288</b>
2002	11.460.706	164.527	982.024	<b>12.607.257</b>
2003	12.433.249	138.039	892.665	<b>13.463.953</b>
2004	12.984.244	122.914	1.030.960	<b>14.088.596</b>
2006	13.325.124	70.966	1.282.056	<b>14.678.146</b>
2007	13.206.782	89.991	1.922.634	<b>15.219.407</b>
2008	13.453.056	65.791	1.896.989	<b>15.415.836</b>
2009	12.062.411	60.619	1.896.989	<b>14.020.019</b>
2010	10.992.709	78.281	1.593.637	<b>12.664.627</b>
2011	11.016.462	80.017	1.728.774	<b>12.825.253</b>
2012	10.645.735	74.904	1.920.964	<b>12.645.603</b>
2013	10.338.578	60.451	1.914.968	<b>12.313.997</b>

FUENTE: Insular de Aguas de Lanzarote, S.A. (INALSA).

## 5.3. ENERGÍA

### 5.3.1. Evolución del combustible descargado en el Puerto de Arrecife (2000-2013)

AÑO	Fuel	Keroseno, gasolina y petróleo refinado	Lubricantes	Gasóleo	Betunes y asfaltos naturales	TOTAL (Tn)
2000		167.339	985	183.667	4.177	356.167,57
2001		162.894	1.287	197.818	4.957	366.956,20
2002		151.943	1.168	212.089	5.858	371.057,46
2003		168.075	1.300	233.000	7.791	410.165,72
2004	68.261	167.423	1.191	188.516	4.153	429.544,00
2005	119.683	176.361	1.384	138.150	6.705	442.282,68
2006	103.795	177.603	1.254	156.554	10.099	449.304,89
2007	137.483	174.738	1.121	119.610	8.269	441.221,15
2008	149.595	168.970	1.111	114.635	3.504	437.814,95
2009	170.891	147.112	989	119.610	3.801	442.403,00
2010	162.996	146.485	1.019	74.118	5.181	389.800,00
2011	174.125	156.793	934	67.664	4.754	390.101,00
2012	144.493	127.305	1.730	63.959	8.777	346.264,00
2013	147.247	137.215	461	56.929	10.744	352.597,00

FUENTE: Autoridad Portuaria de Las Palmas.  
ELABORACIÓN: Centro de Datos. Cabildo de Lanzarote.

### 5.3.2. Evolución de producción bruta, energía disponible y consumo de Lanzarote (1995-2013)

AÑO	Producción bruta (MHW)	Energía disponible (MHW)	Consumo (MWH)	Abonados	MWH/ Abonado
1995	390.817	386.658	370.685	43.562	8,51
1996	407.828	419.250	393.808	44.537	8,84
1997	456.439	452.217	429.494	46.304	9,27
1998	465.205	486.779	465.205	48.617	9,70
1999	548.182	526.431	499.111	51.093	9,76
2000	601.637	560.717	525.325	53.809	9,76
2001	612.263	608.110	573.708	56.701	10,10
2002	703.833	686.794	609.521	59.463	10,30
2003	782.350	760.142	669.410	61.867	10,80
2004	811.928	771.141	720.006	64.417	11,20
2005	816.055	798.158	755.277	66.858	11,30
2006	751.234	763.280	789.372	69.565	11,30
2007	838.114	863.625	807.826	71.987	11,22
2008	895.754	866.457	821.126	74.016	11,10
2009	906.817	840.749	786.245	*	*
2010	850.971	843.707	776.604	*	*



<b>2011</b>	839.334	829.961	*	*	*
<b>2012</b>	824.988	818.215	*	*	*
<b>2013</b>	807.269	799.757	*	*	*

\* Sin datos.

FUENTE: Unión Eléctrica de Canarias, S.A. (UNELCO).  
ELABORACIÓN: Centro de Datos. Cabildo de Lanzarote.

### 5.3.3. Evolución de la producción y venta de energía eólica en Lanzarote (1994-2013)

AÑO	Parque eólico de Los Valles		Parque eólico de Montaña Mina	
	Energía producida (KWH)	Energía vendida (KWH)	Energía producida (KWH)	Energía vendida (KWH)
<b>1994</b>	14.131.156	13.670.234	3.990.304	3.990.304
<b>1995</b>	12.951.025	12.535.995	3.931.470	3.931.470
<b>1996</b>	13.684.271	13.227.596	4.362.490	4.362.490
<b>1997</b>	9.203.925	8.946.957	3.573.630	3.573.630
<b>1998</b>	13.479.173	13.068.638	4.366.810	4.366.810
<b>1999</b>	13.648.207	13.225.840	4.348.623	4.348.623
<b>2000</b>	12.457.969	12.071.120	4.133.524	4.036.682
<b>2001</b>	12.083.221	11.672.240	4.234.754	4.131.259
<b>2002</b>	11.215.640	10.790.560	4.256.335	4.127.022
<b>2003</b>	9.460.023	9.121.200	4.071.951	3.957.933
<b>2004</b>	5.303.097	5.202.240	4.198.918	4.004.668
<b>2005</b>	726.000	688.330	3.756.469	3.677.577
<b>2006</b>	13.256.112	12.590.760	3.572.119	3.523.232
<b>2007</b>	24.857.302	23.432.524	3.782.156	3.762.718
<b>2008</b>	28.437.058	26.795.417	4.535.999	4.484.746
<b>2009</b>	23.139.819*	23.139.819	4.049.716	4.010.261
<b>2010</b>	22.250.031	22.250.031	3.283.319	3.242.274
<b>2011</b>	24.082.415	24.082.415	3.175.543	3.134.609
<b>2012</b>	25.953.942	25.953.942	3.998.105	3.947.046
<b>2013</b>	22.989.267	22.989.267	*	*

\* Sin datos

Desde el año 1994 al 1999 no se tiene datos de la producción de Montaña Mina, tomándose como referencia los de energía vendida.  
FUENTE: Aerogeneradores Canarios, S.A. (ACSA) e Insular de Aguas de Lanzarote, S.A. (INALSA).

## 5.4. RESIDUOS

### 5.4.1. Evolución de los residuos domiciliarios urbanos depositados en el Vertedero Insular de Zonzamas (2008-2013)

Año	Toneladas
2008	103.417,5
2009	96.928,9
2010	102.042,1
2011	103.477,0
2012	96.423,5
2013	97.121,9

FUENTE: Departamento de Residuos. Cabildo de Lanzarote.

### 5.4.2. Evolución de la recogida selectiva de residuos en Lanzarote según tipo (2005-2013)

MES	Papel/cartón	Envases	Vidrio*
2005	3.585,13	413,70	2.216,56
2006	4.137,39	458,72	2.424,82
2007	4.583,30	571,20	2.493,19
2008	4.507,52	631,43	2.937,73
2009	3.697,19	601,31	2.603,60
2010	3.464,21	613,67	2.777,50
2011	3.727,55	772,87	3.080,78
2012	3.816,08	880,40	3.178,40
2013	3.927,04	906,82	3.392,58

\* Vidrio pesado a la salida del Complejo Ambiental de Zonzamas. FUENTE: Departamento de Residuos. Cabildo de Lanzarote.

## 5.5. POBLACIÓN

### 5.5.1. Evolución de la población de derecho según municipio (1996-2013)

AÑO*	Arrecife	Haría	San Bartolomé	Teguise	Tías	Tinajo	Yaiza	LANZAROTE
1996	38.091	3.531	9.852	8.691	10.096	3.755	3.363	<b>77.379</b>
1998	40.770	3.779	10.127	10.874	11.534	3.964	3.801	<b>84.849</b>
1999	42.231	4.022	11.576	11.534	12.684	4.149	4.179	<b>90.375</b>
2000	43.711	4.021	13.129	12.184	13.537	4.373	5.175	<b>96.310</b>
2001	45.549	4.285	14.835	12.905	14.442	4.670	6.358	<b>103.044</b>
2002	48.253	4.551	15.910	13.714	15.230	4.964	7.320	<b>109.942</b>
2003	50.785	4.741	16.481	14.214	15.636	5.066	7.792	<b>114.715</b>
2004	51.633	4.747	16.884	14.477	15.788	5.123	8.130	<b>116.782</b>

<b>2005</b>	53.920	4.894	17.452	15.824	16.850	5.258	8.841	<b>123.039</b>
<b>2006</b>	55.203	5.004	17.610	16.616	17.884	5.476	9.664	<b>127.457</b>
<b>2007</b>	56.834	5.049	18.050	17.688	18.263	5.588	10.894	<b>132.366</b>
<b>2008</b>	59.040	5.188	18.300	18.798	19.487	5.746	12.947	<b>139.506</b>
<b>2009</b>	59.127	5.249	18.517	19.418	19.849	5.837	13.941	<b>141.938</b>
<b>2010</b>	58.156	5.249	18.161	20.105	19.869	5.655	14.242	<b>141.437</b>
<b>2011</b>	57.357	5.203	18.468	20.788	20.102	5.728	14.871	<b>142.517</b>
<b>2012</b>	56.284	5.190	18.487	21.096	20.228	5.716	15.131	<b>142.132</b>
<b>2013</b>	55.673	4.782	18.541	21.152	20.451	5.783	15.571	<b>141.953</b>

\*Población referida a 1 de enero de cada año. En el año 1997 no se realizó rectificación padronal.  
FUENTE: Instituto Nacional de Estadística (INE).  
ELABORACIÓN: Centro de Datos. Cabildo de Lanzarote.

### 5.5.2 Evolución de la edad media de la población derecho según municipio (2000-12)

MUNICIPIO	2002	2003	2004	2005	2006	2007	2008	2009	2010	2011	2012
Arrecife	33,0	33,1	33,5	33,6	33,8	34,0	34,1	34,5	34,9	35,5	35,9
Haría	39,1	39,3	39,5	39,8	40,3	40,7	41,2	41,6	42,1	42,7	43,1
San Bartolomé	32,0	32,2	32,4	32,9	33,3	33,8	34,3	34,7	35,3	35,8	36,4
Teguiise	34,7	35	35,0	35,2	35,6	35,9	36,2	36,5	36,9	37,2	37,7
Tías	34,1	34,6	34,7	35,3	36,0	36,6	37,1	37,8	38,5	39,0	39,3
Tinajo	34,2	34,7	35,1	35,4	35,5	35,7	36,0	36,6	36,7	36,9	37,4
Yaiza	33,8	34,4	34,2	34,9	35,4	35,7	35,4	35,9	36,4	36,9	37,1
<b>LANZAROTE</b>	<b>33,6</b>	<b>33,8</b>	<b>34</b>	<b>34,4</b>	<b>34,7</b>	<b>35</b>	<b>35,3</b>	<b>35,7</b>	<b>36,2</b>	<b>36,7</b>	<b>37,2</b>

FUENTE: Instituto Nacional de Estadística (INE).

### 5.5.3. Población de derecho según continente (2012)

CONTINENTE	NACIONALIDAD	Arrecife	Haría	Bartolomé San	Teguiise	Tías	Tinajo	Yaiza	LANZAROTE
Europa	España	44.130	4.245	14.865	16.026	11.070	5.068	8.289	<b>103.693</b>
	Unión Europea	1.941	780	2.380	4.076	6.196	501	4.121	<b>19.995</b>
	Resto Europa	80	34	54	99	239	10	181	<b>697</b>
África	Total África	3.159	25	232	203	1.174	50	1.002	<b>5.845</b>
América	Total América	6.301	105	867	467	732	80	1.067	<b>9.619</b>
Asia	Total Asia	671	1	88	224	815	7	470	<b>2.276</b>
Oceanía	Oceanía y Apátridas	2	0	1	1	2	0	1	7
<b>TOTAL</b>		<b>56.284</b>	<b>5.190</b>	<b>18.487</b>	<b>21.096</b>	<b>20.228</b>	<b>5.716</b>	<b>15.131</b>	<b>142.132</b>

FUENTE: Instituto Nacional de Estadística (INE), *Explotación estadística del Padrón Continuo (2012)*.

#### 5.5.4. Evolución de la población total de Lanzarote (1994-2013)

AÑO*	Población de derecho	Promedio de turistas**	Población total	Densidad de población total (hab./km <sup>2</sup> )
1994	75.110	36.929	112.039	132,4
1995	76.413	40.550	116.963	138,3
1996	77.379	42.984	120.363	142,3
1998	84.849	45.539	130.388	165,5
1999	90.375	49.660	140.035	172,9
2000	96.310	49.969	146.279	179,7
2001	103.044	49.005	152.049	188,9
2002	109.044	49.819	158.863	187,8
2003	114.715	48.798	163.513	193,3
2004	116.872	51.207	168.079	203,9
2005	123.039	49.071	172.110	208,4
2006	127.457	49.182	176.639	209,0
2007	132.366	51.461	183.827	217,3
2008	139.506	52.826	192.332	227,4
2009	141.938	48.010	189.948	224,6
2010	141.437	51.596	193.033	228,2
2011	142.517	51.663	194.180	229,6
2012	142.132	50.417	192.549	227,6
2013	141.953	52.655	194.608	230,1

\* Población referida a 1 de enero de cada año. En el año 1997 no se realizó rectificación padronal. \*\*Estimación a partir del porcentaje de ocupación de los establecimientos alojativos.

FUENTE: INE, ISTAC y ASOLAN. ELABORACIÓN: Centro de Datos. Cabildo de Lanzarote.

## 5.6. ECONOMÍA

### 5.6.1. Evolución de la oferta de plazas alojativas (1993-2013)

AÑO	Plazas
1993	46.864
1994	45.460
1995	48.570
1996	52.830
1997	53.898
1998	56.114
1999	56.145
2000	58.132
2001	59.735
2002	60.846

<b>2003</b>	64.811
<b>2004</b>	65.867
<b>2005</b>	65.428
<b>2006</b>	65.293
<b>2007</b>	69.197
<b>2008</b>	72.507
<b>2009</b>	73.953
<b>2010</b>	74.324
<b>2011</b>	74.223
<b>2012</b>	74.156
<b>2013</b>	73.330

FUENTE: Hasta 2006, Oficina de Ordenación Turística del Cabildo de Lanzarote. Desde 2007, Instituto Canario de Estadística (ISTAC).  
ELABORACIÓN: Centro de Datos. Cabildo de Lanzarote.

### 5.6.2. Evolución de la estancia media turística en Lanzarote (1998-2013)

<b>AÑO</b>	<b>Noches</b>
<b>1998</b>	10,90
<b>1999</b>	10,37
<b>2000</b>	11,35
<b>2001</b>	11,07
<b>2002</b>	10,59
<b>2003</b>	10,19
<b>2004</b>	10,19
<b>2005</b>	9,24
<b>2006</b>	9,69
<b>2007</b>	9,29
<b>2008</b>	9,11
<b>2009</b>	9,24
<b>2010</b>	8,74
<b>2011</b>	8,65
<b>2012</b>	8,86
<b>2013</b>	9,12

Media anual.  
FUENTE: ISTAC, *Encuesta de Gasto Turístico*.

### 5.6.3. Evolución del grado de ocupación alojativa turística en Lanzarote (1994-2013)

<b>AÑO</b>	<b>%</b>
<b>1994</b>	89.2
<b>1995</b>	88.5
<b>1996</b>	88.5
<b>1997</b>	84.5
<b>1998</b>	88.5

<b>1999</b>	89.0
<b>2000</b>	84.3
<b>2001</b>	83.4
<b>2002</b>	80.2
<b>2003</b>	79.0
<b>2004</b>	74.5
<b>2005</b>	75.8
<b>2006</b>	74.5
<b>2007</b>	74.8
<b>2008</b>	72.9
<b>2009</b>	65.0
<b>2010</b>	69.4
<b>2011</b>	77.1
<b>2012</b>	75.4
<b>2013</b>	80,3

FUENTE: ASOLAN.

#### 5.6.4. Evolución de la afluencia a los Centros de Arte, Cultura y Turismo (1993-2013)

<b>AÑO</b>	<b>Jameos del Agua</b>	<b>Mirador del Río</b>	<b>Cueva de Los Verdes</b>	<b>Montañas del Fuego</b>	<b>Jardín de Cactus</b>	<b>de San José Castillo</b>	<b>TOTAL</b>
<b>1993</b>	642.573	378.759	392.108	779.723	207.329		<b>2.400.492</b>
<b>1994</b>	708.415	420.721	428.189	872.050	246.410		<b>2.675.785</b>
<b>1995</b>	705.704	440.067	439.914	872.050	274.755		<b>2.732.490</b>
<b>1996</b>	693.615	427.984	410.295	855.645	283.258		<b>2.670.797</b>
<b>1997</b>	704.645	421.715	414.915	863.276	271.386		<b>2.675.937</b>
<b>1998</b>	754.518	419.076	402.735	933.388	296.184		<b>2.805.901</b>
<b>1999</b>	748.158	407.376	374.925	930.611	287.914		<b>2.748.984</b>
<b>2000</b>	721.733	411.177	369.411	913.442	266.941		<b>2.682.704</b>
<b>2001</b>	720.433	393.798	351.339	914.439	264.404		<b>2.644.413</b>
<b>2002</b>	666.209	362.999	335.450	866.944	243.745		<b>2.475.347</b>
<b>2003</b>	706.372	383.650	347.862	902.634	239.708		<b>2.580.226</b>
<b>2004</b>	702.968	374.604	358.387	889.797	236.137		<b>2.561.893</b>
<b>2005</b>	685.082	365.808	360.421	888.366	244.829		<b>2.544.506</b>
<b>2006</b>	691.029	362.506	370.127	894.220	247.001		<b>2.564.883</b>
<b>2007</b>	685.415	374.481	368.514	878.567	246.265	4.418*	<b>2.557.660</b>
<b>2008</b>	684.563	369.939	392.270	892.217	262.933	35.185	<b>2.637.107</b>
<b>2009</b>	611.944	347.841	341.878	780.641	250.051	30.675	<b>2.363.028</b>
<b>2010</b>	615.839	340.795	349.300	802.534	263.971	38.205	<b>2.410.644</b>
<b>2011</b>	683.899	350.792	379.227	878.259	288.279	55.456	<b>2.635.912</b>
<b>2012</b>	612.745	312.418	334.326	788.075	255.778	53.004	<b>2.356.496</b>
<b>2013</b>	604.591	343.556	327.565	777.142	260.896	51.687	<b>2.365.509</b>

\* Sólo los meses de noviembre y diciembre.

FUENTE: Centros de Arte, Cultura y Turismo. Cabildo de Lanzarote.

ELABORACIÓN: Centro de Datos. Cabildo de Lanzarote.

5.6.5. Evolución de los congresos y convenciones celebrados en establecimientos alojativos de Lanzarote según mes (1993-2012)

AÑO	Nº de eventos	Estancia media (días)	Asistentes
1993	143	4,6	11.805
1994	161	4,8	10.670
1995	167	4,6	8.781
1996	182	2,9	10.771
1997	193	3,8	14.028
1998	173	3,6	11.197
1999	306	4,1	13.083
2001	253	3,9	14.994
2002	253	3,9	14.994
2003	83	3,3	8.491
2004	225	3,0	19.631
2005	289	3,6	22.235
2006	243	3,3	16.340
2007	264	4,6	21.319
2008	447	3,0	29.028
2009	452	2,4	26.088
2010	301	3,2	13.992
2011	318	3,8	16.587
2012	271	4,9	13.959

FUENTE: Patronato de Turismo. Cabildo de Lanzarote.

5.6.6. Afluencia turística a Lanzarote según procedencia (2011-2013)

PAÍS	2011	2012	2013
Alemania	330.994	302.313	293.591
Austria	13.994	13.436	12.842
Bélgica	34.385	34.119	39.054
Francia	7.784	27.516	58.863
Holanda	49.171	69.584	81.833
Irlanda	172.507	174.321	202.761
Italia	38.786	35.960	34.210
Reino Unido	882.233	895.383	959.513
Dinamarca	29.979	23.389	26.059
Finlandia	18.091	13.915	16.650
Noruega	35.732	30.898	36.395
Polonia	7.753	20.959	22.779
Suecia	33.113	25.910	35.924

<b>Suiza</b>	21.916	21.567	23.416
<b>Otros países</b>	32.055	27.424	25.629
<b>España</b>	367.581	292.960	300.609
<b>TOTAL</b>	<b>2.076.071</b>	<b>2.009.654</b>	<b>2.170.128</b>

FUENTE: Instituto Canario de Estadística (ISTAC). FRONTUR-Canarias.

### 5.6.7. Evolución de los pasajeros procedentes de aeropuertos extranjeros (1996-2013)\*

<b>AÑO</b>	<b>Pasajeros</b>
1996	1.381.195
1997	1.464.570
1998	1.662.587
1999	1.718.643
2000	1.761.966
2001	1.791.741
2002	1.781.388
2003	1.853.067
2004	1.774.714
2005	1.688.223
2006	1.682.596
2007	1.618.215
2008	1.587.237
2009	1.367.449
2010	1.461.552
2011	1.714.497
2012	1.696.336
2013	1.862.294

Hasta 2008, esta estadística era tomada como referencia para medir la afluencia turística de Lanzarote.

FUENTE: Instituto Canario de Estadística (ISTAC).

### 5.6.8. Evolución del gasto turístico desglosado realizado en Lanzarote (1996-2013)

<b>DESGLOSE DEL GASTO EN LANZAROTE POR TURISTA Y DÍA (€)</b>	<b>ESTIMACIÓN ANUAL</b>							
	<b>2006</b>	<b>2007</b>	<b>2008</b>	<b>2009</b>	<b>2010</b>	<b>2011</b>	<b>2012</b>	<b>2013</b>
<b>Alojamiento</b>	1,50	2,23	2,46	2,37	3,71	3,92	3,62	4,17
<b>Transporte</b>	5,39	5,68	4,24	3,77	4,02	3,76	3,65	3,59
<b>Transporte público</b>	1,93	1,83	1,68	1,40	1,39	1,45	1,2	1,35
<b>Alquiler de vehículos</b>	3,46	3,85	2,57	2,38	2,63	2,31	2,45	2,25
<b>Alimentación</b>	16,96	16,52	18,62	17,72	16,40	17,75	17,8	17,1
<b>En supermercados</b>	6,19	5,27	5,77	5,42	5,77	6,56	6,58	6,76
<b>Restaurantes</b>	10,77	11,25	12,85	12,30	10,63	11,19	11,22	10,34



Souvenirs	4,38	4,27	4,10	3,73	5,19	5,15	5,3	5,10
Ocio	6,28	6,51	5,43	4,92	5,26	5,17	4,78	4,69
Otros conceptos	2,82	3,27	2,75	2,54	1,69	1,45	1,33	1,42
<b>TOTAL</b>	<b>37,33</b>	<b>38,48</b>	<b>37,60</b>	<b>35,05</b>	<b>36,27</b>	<b>37,20</b>	<b>36,47</b>	36,06

NOTA: Sólo se incluye el gasto realizado en destino. FUENTE:  
Instituto Canario de Estadística (ISTAC).

#### 5.6.9. Evolución del volumen de negocio del turismo en Lanzarote (2006-2013)

AÑO	En origen	En Lanzarote	TOTAL (millones de € )
2006	1.436,0	780,9	2.216,9
2007	1.218,8	706,4	1.925,2
2008	1.129,4	640,2	1.769,6
2009	931,8	472,0	1.403,8
2010	1.070,9	517,1	1.588,0
2011	1.238,3	611,5	1.849,8
2012	<b>1.343,3</b>	<b>589,0</b>	<b>1.932,3</b>
2013	<b>1.452,1</b>	<b>645</b>	<b>2.097,1</b>

Volumen de negocio del turismo = Gasto turístico total (macromagnitud).  
FUENTE: ISTAC, *Encuesta de Gasto Turístico*.  
ELABORACIÓN: Centro de Datos. Cabildo de Lanzarote.

#### 5.6.10. Evolución del consumo de cemento (1991-1999)

Año	Toneladas
1999	194.658
1998	151.083
1997	124.337
1996	104.275
1995	99.100
1994	67.345
1993	70.742
1992	73.692
1991	100.019

FUENTE: Empresas Suministradoras.  
ELABORACION: Instituto Canario de  
Estadística (ISTAC).

### 5.6.11. Evolución del cemento desembarcado en el Puerto de Arrecife (2000-13)\*

AÑO	Cementos hidráulicos*		Total (toneladas)
	Envasados	A granel	
2000	4.634,64	238.817,29	<b>243.451,93</b>
2001	6.311,20	247.472,00	<b>253.783,20</b>
2002	4.744,58	29.262,00	<b>234.006,58</b>
2003	2.544,46	232.725,03	<b>235.269,49</b>
2004	866,06	230.600,00	<b>231.466,06</b>
2005	1.469,16	239.980,83	<b>241.449,99</b>
2006	1.832,56	231.436,00	<b>233.268,56</b>
2007	1.553,78	232.860,00	<b>234.413,78</b>
2008	1.423,32	115.315,84	<b>116.739,16</b>
2009	616,70	72.055,00	<b>72.671,70</b>
2010	333,00	52.572,00	<b>52.905,00</b>
2011	871,80	45.462,50	<b>46.334,30</b>
2012	1.017,45	30.765,00	<b>31.782,45</b>
2013	1.041,30	36.796,31	<b>37.837,61</b>

\*Cementos hidráulicos, envasados (incluidos los cementos sin pulverizar o *dinker*), aunque estén coloreados.  
 Nota: las cifras de cemento desembarcado pueden no coincidir con las de venta de cemento. Las primeras se refieren a su transporte y las segundas a su consumo.  
 FUENTE: Autoridad Portuaria de Las Palmas

### 5.6.12. Evolución de las licencias municipales de obra en Lanzarote según tipo (2002-2011)

TIPO	2002	2003	2004	2005	2006	2007	2008	2009	2010	2011
<b>LICENCIAS</b>	<b>233</b>	<b>266</b>	<b>564</b>	<b>570</b>	<b>620</b>	<b>381</b>	<b>253</b>	<b>111</b>	<b>83</b>	<b>60</b>
Nueva planta	206	240	520	535	584	355	212	88	64	48
Con demolición	2	1	9	13	27	18	7	1	4	5
Sin demolición	204	239	511	522	557	337	205	87	60	43
Rehabilitación	27	26	42	32	33	20	32	20	18	11
En edificios	27	25	41	31	30	19	30	18	17	11
Con demolición parcial previa	3	2	7	3	3	0	2	1	2	3
Sin demolición	24	23	34	28	27	19	28	17	15	8
En locales	0	1	1	1	3	1	2	2	1	0
Demolición total exclusivamente	0	0	2	3	3	6	9	3	1	1
<b>EDIFICIOS</b>	<b>604</b>	<b>469</b>	<b>765</b>	<b>1.043</b>	<b>1.355</b>	<b>807</b>	<b>363</b>	<b>128</b>	<b>107</b>	<b>80</b>
Nueva planta	575	443	711	995	1.287	753	316	104	85	60
Residenciales	565	436	695	969	1.256	730	299	88	72	46
No residenciales	10	7	16	26	31	23	17	16	13	14

Obras de rehabilitación	27	25	43	32	35	22	30	20	17	12
Obras de demolición	2	1	11	16	33	32	17	4	5	8
<b>SUPERFICIE DE NUEVA PLANTA (m2)</b>	<b>106.238</b>	<b>217.453</b>	<b>290.300</b>	<b>389.922</b>	<b>419.704</b>	<b>236.235</b>	<b>166.929</b>	<b>48.776</b>	<b>40.117</b>	<b>23.623</b>
Residencial	104.756	208.996	283.166	367.113	398.089	218.789	144.527	47.062	34.790	13.797
No residencial	1.482	8.457	7.134	22.809	21.615	17.446	22.402	1.714	5.327	9.826
<b>VIVIENDAS</b>	<b>822</b>	<b>1.095</b>	<b>1.975</b>	<b>2.818</b>	<b>3.121</b>	<b>1.639</b>	<b>831</b>	<b>300</b>	<b>232</b>	<b>464</b>
Nueva planta	800	1.078	1.971	2.874	3.105	1.663	830	299	229	69
Obras de rehabilitación	26	22	27	32	52	11	21	5	7	401
Obras de demolición	4	5	23	88	36	35	20	4	4	6

FUENTE: Ministerio de Vivienda e Instituto Canario de Estadística (ISTAC).

### 5.6.13. Empleadores de Lanzarote según sector económico, actividad y estrato de asalariados (2012)

EMPLEADORES	Lanzarote	Canarias	% sobre Canarias
<b>TOTAL</b>	<b>5.743</b>	<b>83.195</b>	<b>6.90</b>
Sector económico			
Agricultura, ganadería y pesca	125	2.451	5.10
Comercio	1.470	23.624	6.22
Construcción	906	12.215	7.42
Hostelería	1.312	12.945	10.14
Industria	254	5.016	5.06
Servicios	1.676	26.944	6.22
<b>TOTAL</b>	<b>5.743</b>	<b>83.195</b>	<b>6.90</b>
Actividad económica	<b>Lanzarote</b>	<b>Canarias</b>	<b>%</b>
Actividades administrativas y servicios auxiliares	410	5.978	6.86
Actividades artísticas recreativas	160	1.980	8.08
Empleadores domésticos	9	490	1.84
Organismos extraterritoriales	0	12	0.00
Actividades financieras y de seguros	29	665	4.36
Actividades inmobiliarias	217	3.035	7.15
Actividades profesionales, científicas y técnicas	129	1.909	6.76
Actividades sanitarias y servicios sociales	86	1.806	4.76
Administración Pública, Defensa y S.S.	8	183	4.37
Agricultura y ganadería, silvicultura, pesca	125	2.451	5.10
Comercio y reparaciones	1.470	23.624	6.22
Construcción	906	12.215	7.42
Educación	84	1.513	5.55
Hostelería	1.312	12.945	10.14
industrias manufactureras	238	4.488	5.30

Industrias extractivas	3	58	5.17
Información y comunicaciones	33	785	4.20
Otros servicios	175	2.819	6.21
Suministro de agua, saneamiento, residuos	11	430	2.56
Electricidad, gas y agua	2	40	5.00
Transporte y almacenamiento	336	5.769	5.82
<b>TOTAL</b>	<b>5.743</b>	<b>83.195</b>	<b>6.90</b>
Estrato de asalariados	Lanzarote	Canarias	%
Entre 1 y 2	3.958	58.687	6.74
Entre 3 y 5	912	12.316	7.41
Entre 6 y 9	367	4.967	7.39
Entre 10 y 19	282	3.757	7.51
Entre 20 y 49	133	2.262	5.88
Entre 50 y 99	48	647	7.42
Más de 100	43	559	7.69
<b>TOTAL</b>	<b>5.743</b>	<b>83.195</b>	<b>6.90</b>

FUENTE: Observatorio de Empleo de Canarias (OBECAN), "Directorio de empleadores de Canarias".

#### 5.6.14. Empresas inscritas en la Seguridad social según sector económico y municipio (2012)

MUNICIPIO	Agricultura	Industria	Construcción	Servicios	TOTAL*
Arrecife	2	75	126	1466	<b>1.669</b>
Haría	0	1	7	72	<b>80</b>
San Bartolomé	1	13	39	376	<b>429</b>
Teguiise	1	18	30	532	<b>581</b>
Tías	0	15	36	867	<b>918</b>
Tinajo	1	6	14	84	<b>105</b>
Yaiza	2	6	24	419	<b>451</b>
<b>LANZAROTE</b>	<b>7</b>	<b>134</b>	<b>276</b>	<b>3.816</b>	<b>4.233</b>

\*El total de los municipios no coincide con el dato de la isla. Ya que metodológicamente a cada empresa se le ha asignado la actividad económica asociada a su cuenta de cotización. Este proceso se realiza con los dos primeros dígitos de la CNAE y para cada unidad territorial. Así, una misma empresa se contabiliza de forma distinta en función de la unidad territorial considerada, por lo que no tiene sentido calcular el total de empresas inscritas de una isla como la suma de sus municipios.

NOTA: El número de empresas es menor que el de empleadores porque la base de datos de las empresas se hace sobre las cuentas de cotización, mientras que en los empleadores se hace sobre el CIF.

FUENTE: ISTAC, "Estadísticas de empresas inscritas en la Seguridad Social. Diciembre 2012".

#### 5.6.15. Evolución de las empresas de Lanzarote inscritas en la Seguridad social (2005-2013)

AÑO*	Agricultura	Industria	Construcción	Servicios	TOTAL
<b>2005</b>	11	164	736	3.884	<b>4.795</b>
<b>2006</b>	8	173	786	3.905	<b>4.872</b>
<b>2007</b>	9	184	747	3.938	<b>4.878</b>
<b>2008</b>	10	171	503	3.774	<b>4.458</b>
<b>2009</b>	10	146	372	3.618	<b>4.146</b>

<b>2010</b>	13	137	329	3.647	<b>4.126</b>
<b>2011</b>	9	137	298	3.721	<b>4.165</b>
<b>2012</b>	7	132	274	3.785	<b>4.198</b>
<b>2013</b>	10	130	268	3.912	<b>4.320</b>

\* Diciembre de cada año.

FUENTE: ISTAC, "Estadísticas de empresas inscritas en la Seguridad Social".

#### 5.6.16. Evolución del índice general de la cesta de la compra según isla (2006-2013)

ISLA	2006	2007	2008	2009	2010	2011	2012	2013
<b>Canarias</b>	100,00	100,00	100,00	100,00	100,00	100,00	100,00	100,00
<b>LANZAROTE</b>	<b>103,94</b>	<b>103,60</b>	<b>103,18</b>	<b>102,83</b>	<b>102,35</b>	<b>102,33</b>	<b>100,58</b>	<b>100,59</b>
<b>Fuerteventura</b>	102,67	104,31	101,94	100,11	99,92	98,15	97,28	97,16
<b>Gran Canaria</b>	93,93	94,10	95,11	95,41	94,62	95,44	95,56	96,09
<b>Tenerife</b>	95,29	94,79	94,08	95,80	95,24	95,53	96,22	94,95
<b>La Gomera</b>	105,67	104,82	105,06	105,26	105,05	105,68	107,73	107,48
<b>La Palma</b>	96,55	96,54	97,64	97,64	97,50	98,41	96,52	97,27
<b>El Hierro</b>	101,95	101,84	102,99	102,94	105,33	104,45	106,10	106,45

FUENTE: Instituto Canario de Estadística (ISTAC), "Encuesta de precios de Canarias".

#### 5.6.17. Evolución de la superficie cultivada y de la producción agrícola de Lanzarote (1998-2013)

AÑO	Superficie (has.)	Producción (tn.)
<b>1998</b>	3.497,8	s.d.
<b>1999</b>	3.171,0	s.d.
<b>2000</b>	3.353,5	7.470
<b>2001</b>	4.181,5	5.818
<b>2002</b>	4.289,0	17.174
<b>2003</b>	4.629,5	26.804
<b>2004</b>	4.736,0	28.622
<b>2005</b>	4.655,0	29.081
<b>2006</b>	4.396,0	25.705
<b>2007</b>	4.416,5	25.635
<b>2008</b>	4.505,0	26.254
<b>2009</b>	3.790,0	28.810
<b>2010</b>	3.548,0	27.249
<b>2011</b>	3.333,0	s.d.
<b>2012</b>	3.430,0	s.d.
<b>2013</b>	3.463,4	s.d.

FUENTE: Instituto Canario de Estadística (ISTAC). Consejería de Agricultura, Ganadería, Pesca y Alimentación del Gobierno de Canarias.

**5.6.18. Evolución de la superficie agrícola de Lanzarote según forma de cultivo (2000-2013)**

<b>AÑO</b>	<b>Secano</b>	<b>Regadío</b>	<b>TOTAL</b>
<b>2000</b>	3.213,0	140,5	<b>3.353,5</b>
<b>2001</b>	3.876,0	305,5	<b>4.181,5</b>
<b>2002</b>	3.826,0	463,0	<b>4.289,0</b>
<b>2003</b>	3.991,0	638,5	<b>4.629,5</b>
<b>2004</b>	3.906,0	830,0	<b>4.736,0</b>
<b>2005</b>	3.771,0	884,0	<b>4.655,0</b>
<b>2006</b>	3.575,0	821,0	<b>4.396,0</b>
<b>2007</b>	3.500,0	916,5	<b>4.416,5</b>
<b>2008</b>	3.703,5	801,5	<b>4.505,0</b>
<b>2009</b>	3.044,0	746,0	<b>3.790,0</b>
<b>2010</b>	2.854,0	694,0	<b>3.548,0</b>
<b>2011</b>	2.631,0	710,0	<b>3.341,0</b>
<b>2012</b>	2.735,0	695,0	<b>3.430,0</b>
<b>2013</b>	2.728,1	735,3*	<b>3.463,4</b>

FUENTE: Consejería de Agricultura, Ganadería, Pesca y Alimentación del Gobierno de Canarias.

**5.6.19. Evolución de las campañas vitivinícolas de Lanzarote (1998-2013)**

<b>AÑO</b>	<b>Uva controlada por el Consejo Regulador (kg.)</b>	<b>Viticultores inscritos en el Consejo Regulador</b>	<b>Producción de vino embotellado (nº botellas)</b>	<b>Nº de bodegas</b>	<b>Calificación de las añadas</b>
<b>1998</b>	2.211.795	1.489	1.889.648	8	Muy Buena
<b>1999</b>	2.690.971	1.551	1.738.952	9	Excelente
<b>2000</b>	3.139.260	1.681	1.946.981	9	Muy Buena
<b>2001</b>	946.922	1.688	1.861.129	10	Excelente
<b>2002</b>	773.363	1.678	1.471.869	10	Muy Buena
<b>2003</b>	1.463.360	1.677	1.342.931	11	Muy Buena
<b>2004</b>	1.467.091	1.672	1.604.054	11	Muy Buena
<b>2005</b>	3.651.747	1.714	1.341.028	11	Muy Buena
<b>2006</b>	3.516.764	1.720	1.662.447	13	Muy Buena
<b>2007</b>	1.687.137	1.725	1.863.355	14	Muy Buena
<b>2008</b>	1.889.943	1.744	1.841.855	15	Muy Buena
<b>2009</b>	1.814.013	1.739	1.283.348	16	Muy Buena
<b>2010</b>	1.568.466	1.739	1.930.869	17	Excelente
<b>2011</b>	716.043	1.385	1.362.937	17	Muy Buena
<b>2012</b>	1.776.827	1.376	1.437.694	17	Excelente
<b>2013</b>	2.190.206	1.338	1.670.314	17	s.d

FUENTE: Consejo Regulador de Denominación de Origen del Vino de Lanzarote.

### 5.6.20. Evolución del censo ganadero de Lanzarote según tipo (1998-2013)

AÑO	Bovino	Ovino	Caprino	Porcino	Avícola	Cunícola	Camellar	Equino	Asnar
1998	19	651	13.034	1.352	60.600	4.030			
1999	149	2.831	16.028	2.638	55.950	2.446			
2000	122	3.922	12.758	2.773	118.527	1.468			
2001	178	5.019	18.122	2.640	119.303	2.453			
2002	287	4.517	17.806	2.107	121.830	2.436			
2003	275	2.608	26.099	2.602	127.563	1.822	406	343	52
2004	348	5.213	24.610	3.706	94.960	3.954	412	466	563
2005	126	10.036	29.111	1.819	96.432	4.019	451	480	119
2006	86	9.955	26.351	2.138	77.537	3.939	341	448	
2007	182	9.573	25.452	2.419	158.261	4.344	341	448	
2008	159	8.848	28.632	2.666	91.769	3.495	303	159	72
2009	173	7.763	22.820	2.514	126.615	3.446	411	196	128
2010	236	8.752	24.208	3.653	146.123	3.341			
2012	223	8.052	22.716	3.411	126.594	1.550	481	80	210
2013	159	7.269	21.826	2.833	Sin datos	525	158	133	91

FUENTE: Consejería de Agricultura, Ganadería y Pesca. Gobierno de Canarias. Granja Experimental. Cabildo de Lanzarote.

### 5.6.21. Evolución de la producción de pesca fresca en Lanzarote según modalidad de producción (2007-2013)

MODALIDAD	Acuicultura		Pesca Fresca		TOTAL	
	Peso (Kg)	Valor (€)	Peso (Kg)	Valor (€)	Peso (Kg)	Valor (€)
2006			1.059.693,2	1.569.060,7	1.059.693,2	1.569.060,7
2007			536.609,1	935.648,0	536.609,1	935.648,0
2008			1.367.685,1	1.746.190,4	1.367.685,1	1.746.190,4
2009	729.159,0	2.187.477,0	1.869.359,4	1.537.128,1	2.598.518,4	3.724.605,1
2010	1.132.866,2	4.376.574,1	1.540.400,7	1.371.275,8	2.673.266,9	5.747.849,9
2011	1.519.214,4	5.810.425,7	2.240.806,1	1.454.224,1	3.760.020,5	7.264.649,8
2012	1.418.047,5	5.063.106,1	1.135.072,1	1.654.804,9	2.553.119,6	6.717.911,0
2013	1.728.090,0	6.048.315,0	1.406.243,9	1.986.203,1	3.134.333,9	8.034.518,1

FUENTE: Viceconsejería de Pesca. Gobierno de Canarias.

### 5.6.22. Evolución de las licencias de pesca marina recreativa gestionadas en Lanzarote (2007-2013)

MES	2007	2008	2009	2010	2011	2012	2013
Enero	46	55	84	171	134	139	24
Febrero	91	74	82	152	130	109	310

<b>Marzo</b>	83	84	171	298	149	185	251
<b>Abril</b>	76	150	273	367	171	212	318
<b>Mayo</b>	166	109	514	306	234	224	335
<b>Junio</b>	114	123	553	371	250	228	313
<b>Julio</b>	167	139	567	395	249	267	338
<b>Agosto</b>	150	156	391	378	260	271	334
<b>Septiembre</b>	104	153	309	250	229	246	349
<b>Octubre</b>	143	99	227	192	180	143	129
<b>Noviembre</b>	106	61	142	144	135	177	75
<b>Diciembre</b>	72	14	111	91	99	121	24
<b>TOTAL</b>	<b>1.318</b>	<b>1.217</b>	<b>3.424</b>	<b>3.115</b>	<b>2.220</b>	<b>2.322</b>	<b>2.800</b>

FUENTE: Área de Pesca. Cabildo de Lanzarote.

### 5.6.23. Evolución del paro registrado en Lanzarote (1993-2013)

<b>AÑO</b>	<b>Desempleados</b>
<b>1993</b>	4.281
<b>1994</b>	4.063
<b>1995</b>	4.041
<b>1996</b>	4.081
<b>1997</b>	3.750
<b>1998</b>	2.564
<b>1999</b>	2.361
<b>2000</b>	2.358
<b>2001</b>	2.883
<b>2002</b>	3.094
<b>2003</b>	3.330
<b>2004</b>	3.840
<b>2005</b>	5.763
<b>2006</b>	5.922
<b>2007</b>	7.820
<b>2008</b>	12.829
<b>2009</b>	15.887
<b>2010</b>	16.243
<b>2011</b>	16.109
<b>2012</b>	17.251
<b>2013</b>	<b>15.712</b>

FUENTE: Observatorio de Empleo de Canarias (OBECAN). ELABORACIÓN: Centro de Datos. Cabildo de Lanzarote.



## 5.7. SOCIEDAD

### 5.7.1. Evolución de los centros de enseñanza y alumnos no universitarios de Lanzarote (curso 2003/04 – 2011/12)

CURSO	Centros	Alumnos
2003/04	68	23.977
2004/05	67	24.383
2005/06	68	25.025
2006/07	70	25.364
2007/08	71	25.808
2008/09	71	26.517
2009/10	71	25.368
2010/11	73	25.863
2011/12	73	25.262
2012/13	73	24.735

FUENTE: Consejería de Educación. Gobierno de Canarias.

### 5.7.2. Evolución de los alumnos matriculados en las escuelas universitarias de Lanzarote (curso 2001/02 - 2012/13)

CURSO	Escuelas Universitarias		
	Turismo	Enfermería	TOTAL
2001/02	259	116	375
2002/03	262	117	379
2003/04	300	114	414
2004/05	294	122	416
2005/06	287	117	404
2006/07	300	125	425
2007/08	259	123	382
2008/09	235	110	345
2009/10	221	130	351
2010/11	298	160	458
2011/12	319	215	534
2012/13	304	185	489

FUENTE: Universidad de Las Palmas de Gran Canaria. Delegación en Lanzarote.

### 5.7.3. Alumnos matriculados en la Universidad Nacional de Educación a Distancia (UNED) de Lanzarote según estudios (curso 2011/12)

TIPO DE ESTUDIO	ALUMNOS
Carreras (1º y 2º ciclo)	154
Grados	383

<b>Formación Continua</b>	6
<b>Curso de Acceso</b>	157
<b>Posgrados/Máster</b>	14
<b>TOTAL</b>	<b>714</b>

FUENTE: Universidad Nacional a Distancia (UNED) Lanzarote.

#### 5.7.4. Equipamiento cultural según tipo y municipio (2012)

EQUIPAMIENTO	Arrecife	Haría	San Bartolomé	Teguise	Tías	Tinajo	Yaiza	LANZAROTE
Casa de cultura	0	1	2	0	0	1	1	5
Biblioteca	3	2	2	1	1	1	1	11
Centro cívico-social	13	5	3	14	9	6	5	55
Hogar del pensionista	2	1	2	1	2	1	2	11
Museo / sala de exposiciones	2	6	4	4	3	1	2	22
Teatro/cine	3	0	2	1	1	0	0	7
Auditorio	1	0	0	0	1	0	0	2
Archivo	1	0	1	1	0	0	0	3
Casino/Sociedad	3	2	1	0	1	0	0	7
Otros	2	6	1	4	3	2	1	18
<b>TOTAL</b>	<b>30</b>	<b>23</b>	<b>18</b>	<b>26</b>	<b>21</b>	<b>12</b>	<b>12</b>	<b>142</b>

FUENTE: Centro de Datos. Encuesta de Infraestructura y Equipamiento Local de Lanzarote (2011).

#### 5.7.5. Instalaciones deportivas según tipo y municipio (2012)

INSTALACIÓN	Arrecife	Haría	San Bartolomé	Teguise	Tías	Tinajo	Yaiza	LANZAROTE
Terreno de juego	14	6	3	17	4	2	4	50
Pista polideportiva	12	2	3	22	11	9	7	66
Polideportivo cubierto	3	1	2	2	1	1	0	10
Gimnasio	4	2	1	3	0	1	0	11
Complejo polideportivo	2	0	1	2	2	0	1	8
Otros	8	1	1	7	4	1	1	23
<b>TOTAL</b>	<b>43</b>	<b>12</b>	<b>11</b>	<b>53</b>	<b>22</b>	<b>14</b>	<b>13</b>	<b>168</b>

Las piscinas cubiertas están incluidas en el Parque Deportivo Puerto de Arrecife y en el Complejo Polideportivo *Vital Claus* (Las Marinas)-Costa Teguise.

FUENTE: Centro de Datos. Encuesta de Infraestructura y Equipamiento Local de Lanzarote (2011).

### 5.7.6. Asociaciones según ámbito de actuación y municipio (2012)

ÁMBITO	Arrecife	Haría	San Bartolomé	Teguise	Tías	Tinajo	Yaiza	LANZAROTE
Culturales e ideológicas	176	23	48	78	49	18	17	<b>409</b>
Deportivas, recreativas y jóvenes	71	8	23	21	11	6	8	<b>148</b>
Deficiencias y enfermedades	11		3	2		1		<b>17</b>
Económicas y profesionales	9	1	2	2	5	4	1	<b>24</b>
Familiares, consumidores, 3ª edad	11	1	3	4	1	3		<b>23</b>
Referidas a la mujer	5		1		2		1	<b>9</b>
Filantrópicas y asistenciales	19	1		3	6		4	<b>33</b>
De acción social	16	1	1	1	5	1	1	<b>26</b>
Educativas	23	5	11	17	5	5	4	<b>70</b>
Vecinos	25	2	8	16	9	2	8	<b>70</b>
Varias	31	4	4	2	7		5	<b>53</b>
<b>TOTAL</b>	<b>397</b>	<b>46</b>	<b>104</b>	<b>146</b>	<b>100</b>	<b>40</b>	<b>49</b>	<b>882</b>

FUENTE: Dirección General de Administración Territorial. Consejería de Presidencia. Gobierno de Canarias

### 5.7.7. Evolución de la estructura y oferta de servicios de Atención Especializada en Lanzarote (2001-12)

RECURSOS COMUNES	2001	2002	2003	2004	2005	2006	2007	2008	2009	2010	2011	2012
Camas instaladas	166	190	190	190	224	226	227	230	230	292	292	292
Camas funcionales							227	230	230	230	230	230
Cirugía General	22	29	29	29	38	38	38	38	38	31	31	31
Ginecología	16	16	16	16	14	14	14	19	19	19	19	19
Oftalmología	2	2	2	2	2	2	2	2	2	2	2	2
Otorrinolaringología	4	4	4	4	3	3	3	3	3	2	2	2
Traumatología	20	28	28	28	34	34	34	34	34	42	42	42
Urología	4	4	4	4	5	5	5	5	5	5	5	5
<b>Total Especialidades Quirúrgicas</b>	<b>68</b>	<b>83</b>	<b>83</b>	<b>83</b>	<b>96</b>	<b>96</b>	<b>96</b>	<b>101</b>	<b>101</b>	<b>101</b>	<b>101</b>	<b>101</b>
Cardiología	8	8	8	8	8	8	8	8	8	6	6	6
Dermatología			1	1	1	1	1	1	1	1	1	1
Digestología	8	8	8	8	8	8	8	8	8	7	7	7
Endocrinología		1	1	1	1	1	1	1	1	1	1	1
Hematología	2	2	2	2	3	3	3	3	3	3	3	3
Medicina Interna	20	18	17	17	32	30	30	30	30	30	30	30
Nefrología	2	2	2	2	2	2	2	2	2	2	2	2

Neurología		1	1	1	1	1	1	1	1	4	4	4
Neumología	4	4	4	4	4	4	4	4	4	4	4	4
Oncología		1	1	1	2	2	3	3	3	3	3	3
Psiquiatría	12	12	12	12	12	12	12	12	12	12	12	12
Reumatología						1	1	1	1	1	1	1
U.H.T.D.	4	4	4	4	4	4	4	4	4	4	4	4
<b>Total Especialidades Médicas</b>	<b>60</b>	<b>61</b>	<b>61</b>	<b>61</b>	<b>78</b>	<b>77</b>	<b>78</b>	<b>78</b>	<b>78</b>	<b>78</b>	<b>78</b>	<b>78</b>
Total Obstetricia	16	16	16	16	18	18	18	16	16	16	16	16
Total Pediatría	18	26	26	26	26	26	26	26	26	26	26	26
Unidad de reanimación						2	2	2	2	2	2	2
Total U.C.I.	4	4	4	4	6	6	7	7	7	7	7	7
<b>Total Camas Funcionales</b>	<b>166</b>	<b>190</b>	<b>190</b>	<b>190</b>	<b>224</b>	<b>225</b>	<b>227</b>	<b>230</b>	<b>230</b>	<b>230</b>	<b>230</b>	<b>230</b>
Locales Consultas Hospital	18	18	29	29	29	29	33	33	33	59	59	59
Locales Consultas C.A.E.	8	8	4	4	4	4	0	0	0	14	14	4
Paritorios	2	2	2	2	2	2	2	2	2	5	5	5
Quirófanos instalados	4	4	4	4	4	4	5	5	5	9	9	9
Quirófanos funcionales	4	4	4	4	4	4	5	5	5	5	5	7
<b>Recursos Alta Tecnología</b>												

FUENTE: Servicio Canario de Salud. Gerencia de Servicios Sanitarios de Lanzarote.

#### 5.7.8. Evolución de la actividad asistencial especializada en Lanzarote (2006-2012)

INDICADOR	2006	2007	2008	2009	2010	2011	2012
<b>HOSPITALIZACIÓN</b>							
Ingresos Programados	2.140	2.590	2.549	1.896	2.338	2.448	1.883
Ingresos Urgentes	7.155	7.203	7.257	6.886	6.489	6.194	6.494
<b>Ingresos Totales</b>	<b>9.295</b>	<b>9.793</b>	<b>9.806</b>	<b>8.782</b>	<b>8.827</b>	<b>8.642</b>	<b>8.377</b>
Estancias	56.854	59.711	57.820	58.686	56.955	53.753	59.380
Índice de Ocupación (%)	68,87	71,83	69,59	69,91	67,84	64,03	70,54
Estancia Media	6,12	6,08	5,90	6,68	6,45	6,22	7,09
Exitus Hospitalización	1,79	1,90	2,02	2,56	2,41	2,40	2,82
<b>ACTIVIDAD QUIRÚRGICA</b>							
Intervenciones quirúrgicas	6.088	6.890	7.014	6.052	7.104	7.170	6.278
<b>CONSULTAS EXTERNAS</b>							
Consultas Primeras	46.251	48.892	49.634	46.519	47.723	47.309	47.565
Consultas Sucesivas	99.762	105.680	103.272	107.407	107.877	119.216	132.178
<b>Consultas totales</b>	<b>146.013</b>	<b>154.572</b>	<b>152.906</b>	<b>153.926</b>	<b>155.600</b>	<b>166.525</b>	<b>179.743</b>
<b>Análisis Clínicos</b>	<b>1.950.725</b>	<b>2.163.258</b>	<b>2.397.386</b>	<b>2.706.793</b>	<b>2.309.161</b>	<b>2.248.603</b>	<b>2.172.197</b>
<b>Servicio de Radiodiagnóstico</b>	<b>87.297</b>	<b>86.641</b>	<b>74.913</b>	<b>73.505</b>	<b>54.970</b>	<b>63.475</b>	<b>80.891</b>
Ecografías Totales	13.418	11.157	13.256	9.543	8.658	8.102	9.298
Estudios mediante T.A.C.	4.517	4.586	5.169	5.741	5.319	4.914	5.454
Estudios Radiólogos Simples	66.669	68.228	54.180	55.293	38.921	49.176	64.806
Mamografías	2.693	2.670	2.308	2.928	2.072	1.283	1.333
<b>Servicio Anatomía Patológica</b>							
Biopsias	5.484	6.141	6.127	5.651	7.068	6.025	7.711
Citologías	7.146	5.539	6.673	7.983	9.029	7.081	4.043
Necropsias	5	7	5	11			8

<b>Actividad Obstétrica</b>							
<b>Partos</b>	1.542	1.612	1.620	1.416	1.391	1.317	<b>1.285</b>
<b>Servicio de Urgencias</b>							
<b>Urgencias atendidas</b>	63.894	66.925	65.889	66.449	61.753	60.223	<b>54.845</b>
<b>Exitus Urgencias</b>	0,07	0,04	0,03	0,06	0,05	0,06	<b>0,06</b>

FUENTE: Servicio Canario de Salud. Gerencia de Servicios Sanitarios de Lanzarote.

### 5.7.9. Evolución de la actividad asistencia especializada en Lanzarote (2009-2013)

INDICADOR	2009	2010	2011	2012	2013
<b>HOSPITALIZACIÓN</b>					
Ingresos Programados	1.896	2.338	2.448	1.883	2.119
Ingresos Urgentes	6.886	6.489	6.194	6.494	6.659
<b>Ingresos Totales</b>	<b>8.782</b>	<b>8.827</b>	<b>8.642</b>	<b>8.377</b>	<b>8.778</b>
Estancias	58.686	56.955	53.753	59.380	59.701
Índice de Ocupación (%)	69,91	67,84	64,03	70,54	71,11
Estancia Media	6,68	6,45	6,22	7,09	6,8
Exitus Hospitalización	2,56	2,41	2,40	2,82	2,7
<b>ACTIVIDAD QUIRÚRGICA</b>					
Intervenciones quirúrgicas	6.052	7.104	7.170	6.278	7.117
<b>CONSULTAS EXTERNAS</b>					
Consultas Primeras	46.519	47.723	47.309	47.565	44.794
Consultas Sucesivas	107.407	107.877	119.216	132.178	130.549
<b>Consultas totales</b>	<b>153.926</b>	<b>155.600</b>	<b>166.525</b>	<b>179.743</b>	<b>175.337</b>
<b>Análisis Clínicos</b>	<b>2.706.793</b>	<b>2.309.161</b>	<b>2.248.603</b>	<b>2.172.197</b>	<b>2.485.513</b>
<b>Servicio de Radiodiagnóstico</b>	<b>73.505</b>	<b>54.970</b>	<b>63.475</b>	<b>80.891</b>	<b>86.513</b>
Ecografías Totales	9.543	8.658	8.102	9.298	10.260
Estudios mediante T.A.C.	5.741	5.319	4.914	5.454	6.548
Estudios Radiólogos Simples	55.293	38.921	49.176	64.806	68.617
Mamografías	2.928	2.072	1.283	1.333	1.088
<b>Servicio Anatomía Patológica</b>					
Biopsias	5.651	7.068	6.025	7.711	<b>9.964</b>
Citologías	7.983	9.029	7.081	4.043	<b>8.493</b>
Necropsias	11			8	<b>5</b>
<b>Actividad Obstétrica</b>					
<b>Partos</b>	1.416	1.391	1.317	<b>1.285</b>	<b>1.203</b>
<b>Servicio de Urgencias</b>					
<b>Urgencias atendidas</b>	<b>66.449</b>	<b>61.753</b>	<b>60.223</b>	<b>54.845</b>	<b>54.213</b>
<b>Éxitus Urgencias</b>	0,06	0,05	0,06	0,06	<b>0,06</b>

FUENTE: Servicio Canario de Salud. Gerencia de Servicios Sanitarios de Lanzarote.

**5.7.10. Evolución de la actividad asistencial de Atención Primaria en Lanzarote  
(1998<sup>7</sup> 2011)**

<b>AÑO</b>	<b>Medicina General</b>	<b>Pediatría</b>	<b>Enfermería</b>	<b>Matronas</b>	<b>Trabajadores Sociales</b>	<b>Total Área de Salud</b>	<b>Urgencias Medicina General</b>	<b>Urgencias Enfermería</b>
1998	386.954	68.723	238.255	6.887	2.614	703.433	13.587	9.510
1999	392.744	65.985	233.872	6.008	2.555	701.164	16.438	10.551
2000	415.359	69.666	243.229	8.510	3.352	740.116	27.193	22.370
2001	429.677	77.920	249.796	8.200	2.892	768.485	32.210	27.074
2002	461.143	75.253	258.341	8.666	4.074	807.477	33.874	27.469
2003	480.313	86.428	297.277	8.621	4.542	877.181	31.960	27.483
2004	535.205	98.412	331.396	11.666	2.992	979.671	34.058	26.903
2005	537.016	99.397	288.606	11.823	2.615	939.457	42.512	38.550
2006	565.500	111.656	262.662	11.694	1.564	953.076	55.188	51.565
2007	604.286	121.238	266.062	12.603	1.424	1.005.613	80.744	81.057
2008	585.266	125.765	274.663	12.088	1.272	999.054	84.289	90.601
2009	576.162	127.839	289.095	12.947	1.432	1.007.475	62.779	63.855
2010	565.926	114.955	306.708	15.561	1.988	1.005.138	48.995	51.672
2011	579.968	121.810	331.231	14.932	2.313	1.050.254	78.803	78.073

FUENTE: Servicio Canario de Salud. Gerencia de Servicios Sanitarios de Lanzarote.  
ELABORACIÓN: Centro de Datos. Cabildo de Lanzarote.

**5.7.11. Evolución de las lista de espera quirúrgica en Lanzarote (2005 - 2013)**

<b>SERVICIO QUIRÚRGICO</b>	<b>2005</b>	<b>2006</b>	<b>2007</b>	<b>2008</b>	<b>2009</b>	<b>2010</b>	<b>2011</b>	<b>2012</b>	<b>2013</b>
<b>Cirugía General y Digestiva</b>	177	238	204	177	513	376	319	647	264
<b>Ginecología</b>	54	90	45	54	61	60	77	38	35
<b>Oftalmología</b>	147	61	129	97	148	224	410	343	142
<b>Otorrinolaringología</b>	36	15	38	40	20	9	19	85	31
<b>Traumatología y Cirugía Ortopédica</b>	414	480	673	437	315	658	846	1.010	1.023
<b>Urología</b>	40	43	68	69	173	72	166	178	178
<b>TOTAL</b>	<b>868</b>	<b>927</b>	<b>1.157</b>	<b>874</b>	<b>1.230</b>	<b>1.399</b>	<b>1.837</b>	<b>2.301</b>	<b>2.033</b>

FUENTE: Servicio Canario de la Salud.  
ELABORACIÓN: Centro de Datos. Cabildo de Lanzarote.

### 5.7.12. Evolución de las donaciones de sangre en Lanzarote e índice de donación (2000-2013)

AÑO	Donaciones	Índice de donación* (Donaciones /1.000 h.)
2000	1.917	19,90
2001	1.528	14,83
2002	1.957	17,80
2003	2.372	20,68
2004	2.717	23,27
2005	3.397	27,61
2006	2.523	19,79
2007	1.743	13,70
2008	1.811	12,98
2009	2.016	14,20
2010	2.206	15,60
2011	1.939	13,61
2012	1.986	13,97
2013	1.858	13,09

\*La Organización Mundial de la Salud (OMS) recomienda que, para que una población esté autoabastecida en sangre, el número de donaciones anuales debería ser de 40 por cada mil habitantes. FUENTE: Instituto Canario de Hemodonación y Hemoterapia.

### 5.7.13. Evolución de los efectivos de la Policía Local en Lanzarote (2000-2013)

AÑO	Efectivos	Población	Ratio/ 1.000 hab.
2000	158	96.310	0,2
2001	178	103.044	0,2
2002	209	109.942	0,2
2003	220	114.715	1,9
2004	225	116.782	1,9
2005	254	123.039	2,1
2006	258	127.457	2,0
2007	244	132.366	1,8
2008	246	139.506	1,8
2009	245	141.938	1,7
2010	253	141.437	1,8
2011	248	142.517	1,7
2012	259	142.132	1,8
2013	259	141.953	1,8

\*Datos provisionales. FUENTE: Consejería de Economía, Hacienda y Seguridad. Gobierno en Canarias.

## 5.8. TRANSPORTES

### 5.8.1. Evolución del movimiento de pasajeros, aeronaves y mercancías en el aeropuerto de Lanzarote (1993-2013)

AÑO	Pasajeros	Aeronaves	Mercancía (toneladas)
1993	3.437.250	30.800	7.118
1994	3.721.836	33.370	7.768
1995	3.914.210	34.295	7.113
1996	3.976.612	34.590	6.884
1997	4.191.430	38.920	7.331
1998	4.535.720	42.839	3.821
1999	4.765.394	46.585	6.830
2000	5.002.551	40.934	5.950
2001	5.079.790	43.368	7.135
2002	5.123.574	45.050	7.202
2003	5.383.426	47.667	7.493
2004	5.517.136	48.446	7.999
2005	5.467.499	47.158	6.629
2006	5.626.087	50.172	6.114
2007	5.625.580	52.968	5.785
2008	5.438.178	53.374	5.430
2009	4.701.480	42.914	4.147
2010	4.938.632	46.668	3.787
2011	5.545.803	49.675	2.872
2012	5.169.386	44.787	2.128
2013	5.334.598	44.259	2.081

FUENTE: AENA (Lanzarote).  
ELABORACIÓN: Centro de Datos. Cabildo de Lanzarote.

### 5.8.2. Evolución de pasajeros en el Puerto de Arrecife (1993-2013)

AÑO	Pasajeros	Pasajeros de cruceros	Embarcadas (toneladas)	Desembarcadas (toneladas)
1993	23.007	36.115		
1994	38.405	51.361		
1995	43.896	48.818		
1996	74.232	51.774		
1997	86.393	31.420		
1998	95.393	68.276	179.069	986.549
1999	74.585	71.552	177.605	1.157.523
2000	87.607	69.407	182.090	1.259.238
2001	72.959	98.677	182.106	1.300.926
2002	72.566	141.585	207.050	1.307.614



<b>2003</b>	69.815	168.980	212.781	1.388.279
<b>2004</b>	53.230	212.690	220.349	1.419.664
<b>2005</b>	53.701	216.348	225.637	1.475.165
<b>2006</b>	44.602	161.414	228.495	1.504.234
<b>2007</b>	34.829	213.188	211.478	1.451.919
<b>2008</b>	70.681	253.152	209.768	1.236.859
<b>2009</b>	73.602	297.667	177.118	1.054.882
<b>2010</b>	72.197	299.972	172.849	990.726
<b>2011</b>	68.884	258.005	191.713	1.056.667
<b>2012</b>	86.374	327.972	201.672	914.856
<b>2013</b>	129.479	319.583	201.225	963.861

FUENTE: Autoridad Portuaria de Las Palmas.  
ELABORACIÓN: Centro de Datos. Cabildo de Lanzarote.

### 5.8.3. Evolución del movimiento de pasajeros (embarcados y desembarcados) en la línea Playa Blanca (Lanzarote) - Corralejo (Fuerteventura) (1997-2013)

<b>AÑO</b>	<b>Pasajeros</b>
<b>1997</b>	545.311
<b>1998</b>	609.990
<b>1999</b>	637.422
<b>2000</b>	634.989
<b>2001</b>	619.569
<b>2002</b>	718.017
<b>2003</b>	765.489
<b>2004</b>	817.267
<b>2005</b>	780.546
<b>2006</b>	810.966
<b>2007</b>	879.241
<b>2008</b>	853.931
<b>2009</b>	695.773
<b>2010</b>	739.904
<b>2011</b>	872.937
<b>2012</b>	835.940
<b>2013</b>	862.133

FUENTE: Área de Puertos. Consejería de Obras Públicas. Gobierno de Canarias.  
ELABORACIÓN: Centro de Datos. Cabildo de Lanzarote.

### 5.8.4. Evolución del parque de vehículos de Lanzarote (1996-2013)

<b>AÑO</b>	<b>Vehículos</b>
<b>1996</b>	63.622
<b>1997</b>	70.044
<b>1998</b>	76.466
<b>1999</b>	83.083

<b>2000</b>	89.128
<b>2001</b>	93.301
<b>2002</b>	96.995
<b>2003*</b>	100.369
<b>2004</b>	90.369
<b>2005</b>	95.987
<b>2006</b>	103.927
<b>2007</b>	109.648
<b>2008</b>	109.489
<b>2009</b>	107.882
<b>2010</b>	108.001
<b>2011</b>	109.170
<b>2012</b>	109.640
<b>2013</b>	109.576

\*A partir del año 2003 no se incluyen los vehículos en baja temporal.  
FUENTE: Dirección General de Tráfico. Ministerio del Interior.

#### 5.8.5. Evolución del transporte público interurbano y urbano (2005-2012)

AÑO	Interurbano	Urbano	
		Arrecife	Tías
<b>2005</b>	3.161.544	747.698	
<b>2006</b>	3.243.889	774.970	
<b>2007</b>	3.260.262	738.169	
<b>2008</b>	3.060.601	682.332	109.950
<b>2009</b>	2.747.173	542.607	120.228
<b>2010</b>	2.941.532	565.363	118.505
<b>2011</b>	3.272.091	589.997	115.117
<b>2012</b>	3.140.257	572.669	0

\* En 2011 los datos de octubre y noviembre de Tías han sido estimados a partir de la media de los restantes meses del año ya que no se dispone de datos. El transporte municipal de Tías quedó integrado en la Red Insular de Transporte Interurbano a partir de octubre de 2011. A Partir de 2012 se integró en *Intercity Bus Lanzarote*, el transporte Interinsular.  
FUENTE: Área de Transporte del Cabildo de Lanzarote. Guaguas Urbanas. Ayuntamiento de Arrecife y Arrecife Bus.

#### 5.8.6. Evolución de las licencias de taxis en Lanzarote (1997-2012)

AÑO	Licencias
<b>1997</b>	294
<b>1998</b>	300
<b>1999</b>	316
<b>2000</b>	316
<b>2001</b>	361

<b>2002</b>	361
<b>2003</b>	361
<b>2004</b>	385
<b>2005</b>	385
<b>2006</b>	402
<b>2007</b>	407
<b>2008</b>	409
<b>2009</b>	409
<b>2010</b>	414
<b>2011</b>	414
<b>2012</b>	414
<b>2013</b>	424

FUENTE: Ayuntamientos de Lanzarote.

## 5.9. Resultados electorales regionales y locales

### 5.9.1. Elecciones 1991

#### Votos al Cabildo de Lanzarote

Partidos	Votos	Porcentaje
<b>PIL</b>	14.929	49%
<b>PSOE</b>	8.438	27,4%
<b>CDS</b>	4.549	14,8%
<b>PP</b>	1.036	3,4,%

#### Resultados en los ayuntamientos por números de concejales

	PIL	PSOE	CDS	ICAN	PP	ALIT
<b>Arrecife</b>	6	13	1	1		
<b>Haría</b>	3	6	2			
<b>San Bartolomé</b>	6	3	2	1	1	
<b>Teguise</b>	9	1				3
<b>Tías</b>	4	7	1		1	
<b>Tinajo</b>	8	2	1			
<b>Yaiza</b>	9	1			1	
<b>TOTAL</b>	<b>45</b>	<b>33</b>	<b>7</b>	<b>2</b>	<b>3</b>	<b>3</b>

### 5.9.2. Elecciones 1995

#### Votos al Cabildo de Lanzarote

Partidos	Votos	Porcentaje
PIL	10.582	31,81%
PSOE	8.973	26,98%
CC	4.979	14,97%
PP	4.919	14,79%

#### Votos al Parlamento de Canarias

Partidos	Votos	Porcentaje
PIL	9.983	29,88%
PSOE	8.338	25,18%
PP	6.278	18,96%
CC	5.645	17,05%

#### Resultados en los ayuntamientos por números de concejales

	PIL	CC	PSOE	PP	ALIT	APIL
Arrecife	9	1	8	3		
Haría	4	6	1			
San Bartolomé	5	4	1	2		1
Teguise	7	2	1	1	2	
Tías	2		7	4		
Tinajo	2	6	2	1		
Yaiza	2	6	3		1	
<b>TOTAL</b>	<b>31</b>	<b>25</b>	<b>23</b>	<b>11</b>	<b>2</b>	<b>1</b>

### 5.9.3. Elecciones 1999

#### Votos al Cabildo de Lanzarote

Partidos	Votos	Porcentaje
PIL	11.438	30,85%
PSOE	9.816	26,47%
CC	9.448	25,48%
PP	3.781	10,20%

### Votos al Parlamento de Canarias

Partidos	Votos	Porcentaje
CC	10.417	28,26%
PIL-FNC	10.402	28,22%
PP	8.935	24,24%
PP	4.861	13,19%

### Resultados en los ayuntamientos por números de concejales

	PIL	CC	PSOE	PP	PCL	APIL	IUC	PA	AVT
Arrecife	7	5	6	2					
Haría	4	5		2					
San Bartolomé	3	3	3	3	3	1	1		
Teguiše	7	2	1	1	2				
Tías		1	13	3					
Tinajo	2	4	3	1					
Yaiza	1	8	1	1					
<b>TOTAL</b>	<b>29</b>	<b>28</b>	<b>28</b>	<b>13</b>	3	1	1	1	1

#### 5.9.4. Elecciones 2003

### Votos al Cabildo de Lanzarote

Partidos	Votos	Porcentaje
PIL	13.665	31,6%
PSOE	9.731	22,5%
CC	7.979	18,4%
PP	5.827	13,4%

### Votos al Parlamento de Canarias

Partidos	Votos	Porcentaje
CC	13.075	30,3%
PIL-FNC	8.960	20,7%
PP	8.314	19,2%
PP	7.605	17,6%

### Resultados en los ayuntamientos por números de concejales

	PIL	CC	PSOE	PP	AC-25M	AC-PdA-PCL
Arrecife	8	4	5	3	2	
Haría	2	7				2
San Bartolomé	2	5	6	3	1	
Teguise	10	2	2	2	1	
Tías		1	10	5	1	
Tinajo	1	7	3			
Yaiza	4	7	1	1		
<b>TOTAL</b>	<b>27</b>	<b>33</b>	<b>27</b>	<b>13</b>	5	2

### 5.9.5. Elecciones 2007

#### Votos al Cabildo de Lanzarote

Partidos	Votos	Porcentaje
PSOE	10.494	23,69%
PIL	10.013	22,60%
CC	9.190	20,74%
PP	5.399	12,19%

#### Votos al Parlamento de Canarias

Partidos	Votos	Porcentaje
PSOE	12.727	28,72%
PIL-CCN	9.701	21,89%
CC-PNC	8.303	18,74%
PP	6.751	15,23%

### Resultados en los ayuntamientos por números de concejales

	PIL	CC	PSOE	PP	AC-25M	PNL-NCA	CCN	PV-PS
Arrecife	7	3	7	4	2	2		
Haría	2	7	2				2	
San Bartolomé	2	3	7	2		1	1	1
Teguise	6	5	4	2				
Tías	1	1	8	7				

<b>Tinajo</b>		10	3					
<b>Yaiza</b>	4	3	1			5		
<b>TOTAL</b>	<b>22</b>	<b>32</b>	<b>32</b>	<b>15</b>	2	8	3	1

### 5.9.6. Elecciones 2011

#### Votos al Cabildo de Lanzarote

Partidos	Votos	Consejeros
<b>CC-PNC-CCN</b>	13.418	9
<b>PP</b>	9.592	6
<b>PSOE</b>	6.726	4
<b>PIL</b>	5.459	3

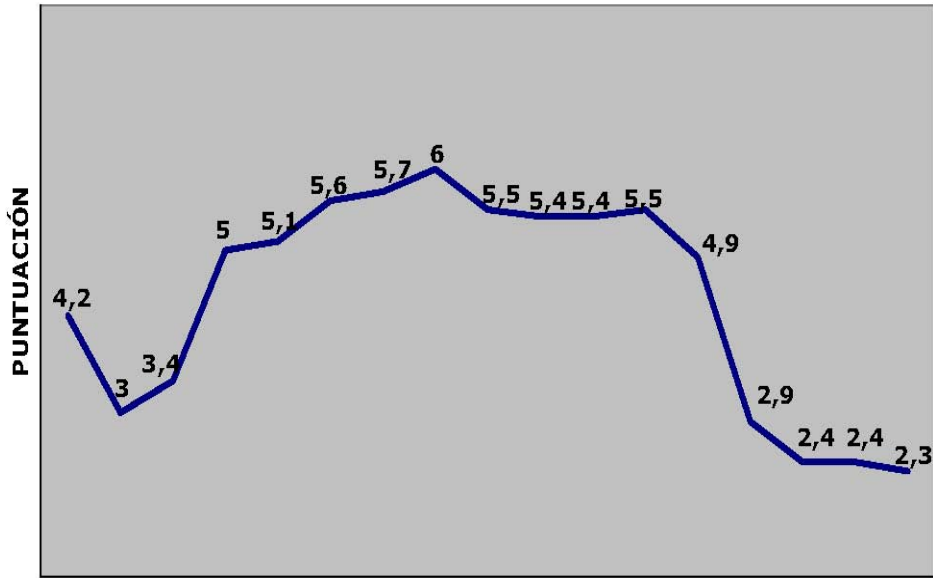
#### Resultados en los ayuntamientos por números de concejales

	PSOE	PIL	CC	PP	AC-25M	PNL-NCA	ALDEM	PVPS	San Borondón
<b>Arrecife</b>	5	2	7	8	2	1			
<b>Haría</b>	1	2	7	1			2		
<b>San Bartolomé</b>	6	1	3	4				3	
<b>Teguise</b>	3	4	10	4					
<b>Tías</b>	7		1	8					1
<b>Tinajo</b>	2		9	1		1			
<b>Yaiza</b>	1	7	6	1		2			
<b>LANZAROTE</b>	<b>25</b>	<b>16</b>	<b>43</b>	<b>27</b>	2	4	2	3	1

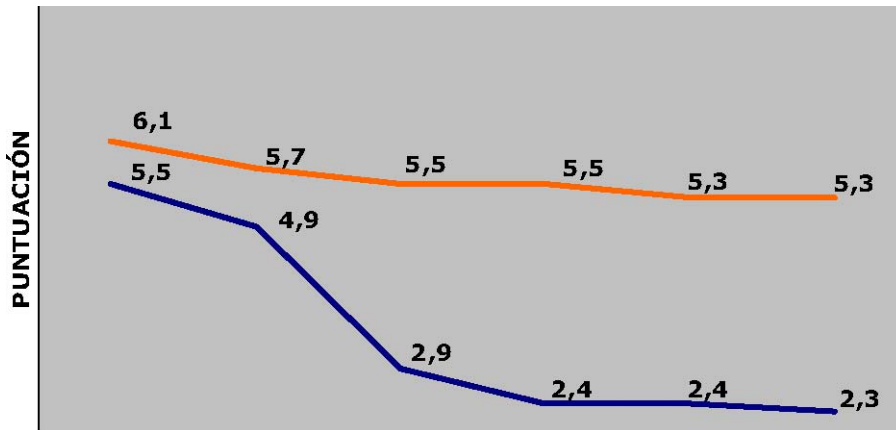
### 5.10. Estudios de opinión sobre cuestiones socioeconómicas y ambientales

En este apartado se recogen una serie de indicadores que consideramos significativos para nuestro tema de estudio y que han sido extraídos de distintos estudios de opinión dirigidos por el Centro de Datos del Cabildo de Lanzarote.

5.10.1. Evolución de la opinión sobre la situación económica de Lanzarote (1990-2012)

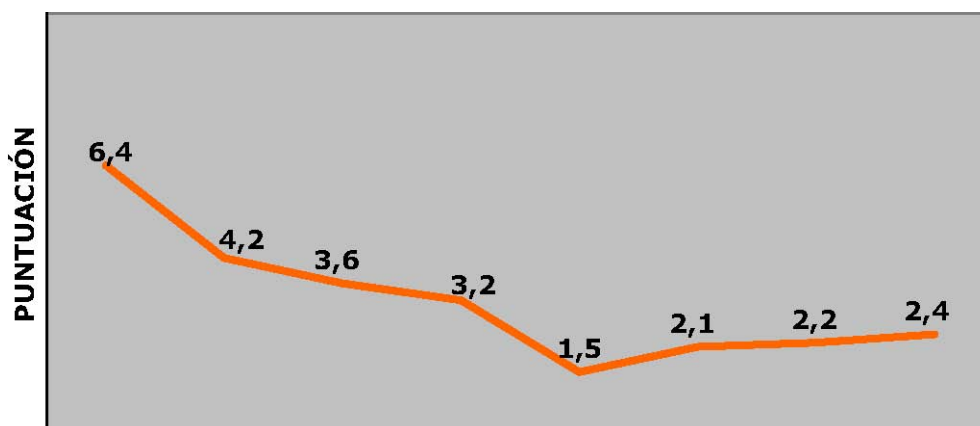


5.10.2. Comparación de la evolución de situación económica del hogar con la evolución de la situación económica de Lanzarote (2005-12)





### 5.10.3. Evolución de la opinión sobre la calidad de vida en Lanzarote (1997-2012)



### 5.10.4. Evolución de los principales problemas insulares (1990-2001)

PROBLEMA	1990	1991	1992	1993	1994	1996	1997	1998	1999	2001
Inmigración	-	-	-	-	-	2.9	5.0	7.0	7.8	22.6
Droga	17.8	23.9	21.0	28.0	25.8	27.9	28.1	26.7	24.2	18.0
Exceso construcción	3.9	4.9	-	-	-	-	-	-	3.6	10.4
Seguridad Ciudadana	11.9	9.9	6.4	9.2	9.9	14.5	14.9	15.9	19.0	9.1
Sanidad	3.6	4.1	1.8	3.4	2.7	3.3	2.7	4.2	5.5	4.4
Masificación/Desarrollismo		-	-	-	-	-	-	-	3.1	3.8
Paro/trabajo	10.5	11.5	23.0	27.3	21.5	16.1	11.2	5.9	2.8	3.8
Tráfico/Aparcamientos	-	-	-	-	-	-	-	-	5.0	3.2
Transporte Público	1.8	3.4	1.8	1.5	4.9	3.3	2.8	4.4	5.2	3.1
Ecología/Medioambiente	1.3	0.9	2.6	1.4	*	2.4	1.6	2.3	2.2	2.8
Política	2.1	0.9	3.6	3.2	3.2	2.2	5.6	6.4	2.6	2.8
Vivienda	1.3	0.8	0.4	0.8	*	0.6	1.2	*	*	2.5

### 5.10.5. Evolución de los principales problemas insulares (2004-2012)

PROBLEMAS INSULARES	%						
	2004	2005	2006	2008	2010	2011	2012
Paro	9,7	6,5	6,6	37,5	54,0	71,7	75,0
Política	3,9	9,1	8,5	9,9	21,4	16,8	26,7
Economía	5,2	6,3	4,8	9,0	11,6	8,6	19,2
Sanidad	28,5	22,5	26,9	13,8	10,9	13,6	16,4

Carreteras	8,3	5,1	3,7	16,0	14,2	8,1	14,6
Precios/cesta de la compra	5,2	6,3	4,8	23,7	8,5	8,7	12,1
Turismo	6,9	5,4	5,7	15,5	17,2	14,1	11,5
Educación	13,0	8,2	7,8	4,7	4,2	6,7	11,1
Corrupción	-	-	-	-	2,5	9,5	8,8
Urbanismo (calles, aceras, saneamiento...)	8,3	7,2	11,8	3,8	3,0	18,9	8,3
Transporte exterior (aeropuerto/puerto)	-	-	-	0,5	1,1	4,6	3,7
Seguridad ciudadana	22,2	14,7	29,0	10,0	8,0	9,4	3,2
Inmigración	56,8	40,4	54,9	9,0	7,0	7,6	2,8

## INDICADORES DE OPINIÓN

### Conciencia medioambiental y turismo

#### 5.10.6 Opinión sobre el grado de concienciación de la población de Lanzarote

OPINIÓN	1998	2001	2002
Muy Concienciada	6.1	7.4	9.0
Bastante Concienciada	22.5	21.9	24.2
Poco Concienciada	55.3	52.4	56.0
Nada Concienciada	13.0	15.0	8.7
NS/NC	2.8	3.1	2.1
<b>PUNTUACIÓN DE 0 A 10</b>	<b>4,0</b>	<b>4,0</b>	<b>4,5</b>

#### 5.10.7. Evolución de la opinión sobre la conservación ambiental

OPINIÓN	2001	2002	2003	2004	2006
Ha mejorado	35.5	31.7	21.0	21.5	<b>24.7</b>
No ha cambiado	18.7	25.6	27.3	22.8	<b>21.4</b>
Ha ido a peor	39.0	40.3	48.7	52.3	<b>49.5</b>
NS/NC	6.6	2.5	3.0	3.4	<b>4.4</b>

#### 5.10.8. Evolución de la opinión sobre el crecimiento de plazas turísticas

OPINIÓN	1998	1999	2001
Debería haber un crecimiento de plazas sin restricción	4.5	2.1	2.5
Debería crecer el número de plazas a medida que vengan más turistas	14.7	6.8	9.3

Debería haber un crecimiento muy lento, aunque vengan más turistas	29.1	22.9	29.7
No se debería crecer más	49.8	65.4	53.0
NS/NC	1.8	2.6	5.3

#### 5.10.9. Opinión sobre la aplicación de la ecotasa

RESPUESTA	2001	2002
A favor	59.8	62.5
En contra	29.2	24.5
No sabe	8.0	12.3
No contesta	2.8	0.6

#### 5.10.10 Opinión sobre la cantidad a pagar por la ecotasa

RESPUESTA	2001	2002
Excesiva	23.9	28.5
Razonable	52.0	55.3
Poca	12.9	7.0
No sabe	6.3	7.5
No contesta	4.7	1.7

#### 5.10.11. Impacto de la ecotasa sobre la afluencia turística

RESPUESTA	2001	2002
Favorecería	25.7	24.2
Perjudicaría	33.4	42.8
Ni lo uno ni lo otro	33.5	26.6
NS/NC	7.2	6.4

#### 5.10.12. Conocimiento sobre el puerto deportivo de Berrugo (2001)

RESPUESTA	%
Bastante	26.6
Algo	35.6
Muy Poco	14.8
Nada	21.6
NS/NC	1.1

#### 5.10.13 Impacto turístico del puerto deportivo de Berrugo

OPINIÓN	%
Más bien positivas	52.8
Más bien negativas	23.2
Ni lo uno ni lo otro	18.1
No sabe	4.7
No contesta	0.9

#### 5.10.14. Impacto ambiental del puerto deportivo de Berrugo

OPINIÓN	%
Alto impacto ambiental	68.7
Bajo impacto ambiental	12.2
Ni alto ni bajo impacto	10.6
No sabe	7.4
No contesta	0.9

#### 5.10.15. Opinión sobre la continuidad en la construcción del puerto deportivo de Berrugo

OPINIÓN	%
Debe construirse	24.6
Se debe paralizar	60.6
Otra	2.8
No sabe	9.3
No contesta	2.4

#### 5.10.16. Conocimiento de la celebración de la manifestación el 27-S (Encuesta 2012)

RESPUESTA	%
Sí	83.3
No	16.5
NS/NC	0.2

#### 5.10.17. Grado de apoyo a la manifestación

RESPUESTA	%
De acuerdo	77.2
En desacuerdo	5.9
NS/NC	16.9

#### 5.10.18. Grado de acuerdo con los motivos específicos de la manifestación

TEMA	PUNTUACIÓN (10=Máximo acuerdo; 0=Máximo desacuerdo)
Más atención al sector primario (agricultura y ganadería)	8,98
Cerrar las plazas turísticas ilegales	8,82
Regular el vertido de aguas al mar	8,54
Impedir las prospecciones petrolíferas	7,96
Parar la construcción de plazas turísticas	7,91
Impedir la construcción de plazas turísticas en Playa Quemada	7,88
Regular la extracción de áridos (tierra y rofe)	7,87
Impedir que INALSA se privatice	7,51
Paralizar las obras del puerto deportivo de Berrugo (Playa Blanca)	7,48
Impedir la instalación del radar en Montaña Blanca	7,36
Impedir la construcción de más carreteras	6,55
Impedir la implantación de campos de golf	6,35
Impedir la construcción de aparcamientos en el Parque Islas Canarias de Arrecife	5,60

#### 5.10.19. Opinión sobre la implantación de campos de golf en Lanzarote

OPINIÓN	2001	2004
Debería construirse el mayor número de campos de golf posible	2.3	2.5
Debería construirse sólo algunos campos de golf	27.3	28.0
Debería construirse sólo un campo de golf más	24.2	27.2
No debería construirse ningún campo de golf	37.0	33.9
No sabe	5.9	6.6
No contesta	3.1	1.8